



МІНІСТЕРСТВО
ОСВІТИ І НАУКИ
УКРАЇНИ



ІНСТИТУТ
ОСВІТНЬОЇ АНАЛІТИКИ
Державна наукова установа

**Міністерство освіти і науки України
ДНУ «Інститут освітньої аналітики»**

Моніторингове дослідження формування оптимальної мережі закладів загальної середньої освіти в ОТГ

Інформаційно-аналітичні матеріали



2022 р.

МОНІТОРИНГОВЕ ДОСЛІДЖЕННЯ ФОРМУВАННЯ ОПТИМАЛЬНОЇ МЕРЕЖІ ЗАКЛАДІВ ЗАГАЛЬНОЇ СЕРЕДНЬОЇ ОСВІТИ В ОТГ Інформаційно-аналітичні матеріали

Зміст

Концепція дослідження	2
АНАЛІЗ ТРАНСФОРМАЦІЙ У МЕРЕЖІ ЗАКЛАДІВ ЗАГАЛЬНОЇ СЕРЕДНЬОЇ ОСВІТИ	7
НМТ ЯК ІНСТРУМЕНТ ОЦІНЮВАННЯ ЕФЕКТИВНОСТІ МЕРЕЖІ ЗАКЛАДІВ ОСВІТИ	23
ВИСНОВКИ.....	37

Концепція дослідження

Обґрунтування теми дослідження.

Формування сучасної мережі закладів загальної середньої освіти – один з напрямів реформування, яке упроваджується в системі освіти України упродовж останніх років і спрямоване на рівний доступ кожного учня до якісної шкільної освіти в безпечному, комфортному, інклюзивному та інноваційному освітньому середовищі¹.

Паралельно з трансформацією освітньої галузі в Україні триває реформа місцевого самоврядування й децентралізації влади. Сформовані у 2020 році² адміністративним шляхом територіальні громади отримали в комунальну власність заклади освіти, зокрема загальної середньої, тобто набули статусу засновників освітніх закладів. ОТГ відповідають за формування й утримання освітньої мережі відповідно до запитів жителів громади. У рамковому Законі України «Про освіту» (стаття 13) зазначено, що для забезпечення територіальної доступності повної загальної середньої освіти органи місцевого самоврядування створюють і утримують мережу закладів освіти та їхніх філій³. Згідно з ч. 1 статті 32 Закону України «Про повну загальну середню освіту» мережа закладів загальної середньої освіти формується відповідно до законодавства з урахуванням соціально-економічної та демографічної ситуацій, а також з урахуванням культурно-освітніх та інших потреб територіальної громади та/або суспільства⁴.

Спроможна оптимальна мережа закладів загальної середньої освіти – це сукупність ЗО, спрямованих у своїй діяльності на забезпечення

¹ Реформа освіти та науки. URL: <https://www.kmu.gov.ua/diyalnist/reformi/rozvitok-lyudskogo-kapitalu/reforma-osviti>

² 12.06.2020 р. Кабінет Міністрів України прийняв 24 розпорядження щодо визначення адміністративних центрів та затвердження територій громад областей. URL: <https://cutt.ly/dMD1vmf>

³ Про освіту : Закон України від 05.09.2017 № 2145-VIII (дата оновлення: 27.10.2022). URL: <https://zakon.rada.gov.ua/laws/show/2145-19#Text>

⁴ Про повну загальну середню освіту : Закон України від 16.01.2020 № 463-IX (дата оновлення: 01.07.2022). URL: <https://zakon.rada.gov.ua/laws/card/463-20>.

доступності, якості і результативності в наданні освітніх послуг відповідно до державних стандартів і запитів учасників освітнього процесу. Сучасна мережа ЗЗСО забезпечує результативне використання кадрових, інфраструктурних, матеріально-технічних, фінансових та інших наявних ресурсів⁵.

У Законі України «Про повну загальну середню освіту» доступність повної загальної середньої освіти визначено як сукупність умов, що сприяють задоволенню освітніх потреб осіб та забезпечують кожній особі можливість здобуття повної загальної середньої освіти відповідно до державних стандартів, у тому числі наявність достатньої кількості закладів освіти, що забезпечують безоплатне здобуття повної загальної середньої освіти, відсутність дискримінації за будь-якою ознакою чи обставиною, надання учням підтримки в освітньому процесі⁶. Водночас у законодавчому акті задекларовано й територіальну доступність як сукупність умов, що сприяють забезпеченню права дитини на здобуття якісної повної загальної середньої освіти за кошти державного та місцевого бюджетів у найбільш доступному і наближеному до її місця проживання закладі освіти⁷.

Законом України «Про місцеве самоврядування в Україні»⁸ (стаття 32) забезпечення здобуття повної загальної середньої освіти у державних і комунальних закладах загальної середньої освіти належить до повноважень органів місцевого самоврядування. Гарантування в межах наданих повноважень доступності й безоплатності освіти є делегованими повноваженнями держави, що реалізуються шляхом надання освітньої субвенції з державного бюджету місцевим.

⁵ Методичні рекомендації щодо підвищення спроможності освітньої мережі громад. URL: <https://decentralization.gov.ua/uploads/library/file/321/osvita.pdf>

⁶ Про повну загальну середню освіту : Закон України від 16.01.2020 № 463-IX (дата оновлення: 01.07.2022). URL: <https://zakon.rada.gov.ua/laws/card/463-20>.

⁷ Про повну загальну середню освіту : Закон України від 16.01.2020 № 463-IX (дата оновлення: 01.07.2022). URL: <https://zakon.rada.gov.ua/laws/card/463-20>.

⁸ Про місцеве самоврядування в Україні : Закон України від 21.05.1997 № 280/97-ВР (дата оновлення: 19.11.2022). URL: <https://zakon.rada.gov.ua/laws/show/280/97-%D0%B2%D1%80#Text>

Кошти державної освітньої субвенції спрямовані на забезпечення в повному обсязі оплати праці оптимальної чисельності педагогічних працівників за умови максимально ефективної мережі закладів освіти. Тобто формула, за допомогою якої відбувається розподіл освітньої субвенції, спрямована на підвищення якості надання освітніх послуг й покликана стимулювати органи місцевого самоврядування до здійснення заходів щодо оптимізації неефективної мережі закладів загальної середньої освіти.

Процес оптимізації й трансформації освітньої мережі впродовж останніх років залишається одним із актуальних напрямів державної освітньої політики. Основними напрямками оптимізації мережі закладів загальної середньої освіти є такі: закриття шкіл, реорганізація шкіл в опорні заклади освіти або їхні філії, а також зниження ступеня школи.

Водночас збройна агресія російської федерації й запровадження 24 лютого 2022 р. воєнного стану негативно вплинули зокрема й на трансформаційні процеси щодо мережі закладів загальної середньої освіти. За оперативними даними Міністерства освіти України, станом на 01.08.2022 р⁹. в Україні зруйновано 127 і пошкоджено 929 закладів загальної середньої освіти, а станом на 18.11.2022 р¹⁰. кількість пошкоджених закладів ЗСО зростає до 192, а пошкоджених – до 1120. На жаль, ця тенденція наразі не є прогнозованою.

Моніторингове дослідження формування оптимальної мережі закладів загальної середньої освіти в умовах реалій сьогодення спрямоване на аналіз змін, що відбулися в мережі упродовж останніх років на рівні регіонів, й розроблення методики оцінювання її оптимальності для

⁹ Інформаційно-аналітичний збірник «Освіта України в умовах воєнного стану». URL: https://iea.gov.ua/wp-content/uploads/2022/08/education-of-ukraine_2022.pdf.

¹⁰ Інформація про кількість руйнувань, завданих українським закладам освіти внаслідок нападу росії на Україну. URL: <https://saveschools.in.ua/>

забезпечення якісної освіти для проведення майбутніх досліджень після перемоги України й відновлення її територіальної цілісності.

Концептуальні засади дослідження. Моніторингове дослідження формування оптимальної мережі закладів загальної середньої освіти в контексті виявлення змін в мережі ЗЗСО включає:

- Відстеження тенденцій щодо оптимізації закладів загальної середньої освіти на рівні регіонів.

- Розробку інструментарію оцінювання ефективності мережі закладів загальної середньої освіти на рівні регіонів.

Мета дослідження: отримати достовірну інформацію щодо стану формування мережі закладів загальної середньої освіти.

Об'єкт дослідження: мережа закладів загальної середньої освіти в умовах формування Нової української школи.

Предмет дослідження: складові формування оптимальної мережі закладів загальної середньої освіти.

Основні завдання дослідження:

1. Проаналізувати якісні зміни, що відбулися в мережі закладів загальної середньої освіти з урахуванням фактору воєнного / повоєнного стану.

2. Проаналізувати результати складання учнями зовнішнього незалежного оцінювання, яке через війну було замінено на національний мультипредметний тест, як інструменту для визначення ефективності мережі закладів загальної середньої освіти.

У межах аналізу для виявлення загальних тенденцій дослідниками передбачено використання офіційних статистичних даних форм звітності, зокрема 76-РВК «Зведений звіт денних закладів загальної середньої освіти» за 2016-2021 рр., 83-РВК «Звіт про чисельність і склад педагогічних працівників закладів загальної середньої освіти», із бази даних національної

освітньої інформаційної системи ПАК «АІКОМ» (ДНУ «Інститут освітньої аналітики»), а також інших джерел відкритих освітніх статистичних даних.

За результатами дослідження підготовлено інформаційно-аналітичні матеріали. Їх буде подано до Міністерства освіти та науки України.

Аналіз трансформацій у мережі закладів загальної середньої освіти

Упродовж останніх семи років відбувається оптимізація закладів загальної середньої освіти, яка спрямована передусім на формування оптимальної мережі, спроможної забезпечувати якісну освіту. Щорічно кількість закладів зменшувалася від 1,5 % (у 2015-2016 н. р. у порівнянні з 2014-2015 н. р.) і до 5,9 % (у 2021-2022 н. р. у порівнянні з 2020-2021 н. р.). Загалом у 2021-2022 н. р. у порівнянні з 2014-2015 н. р. мережа закладів загальної середньої освіти скоротилася на 20,5 % (рис. 1).

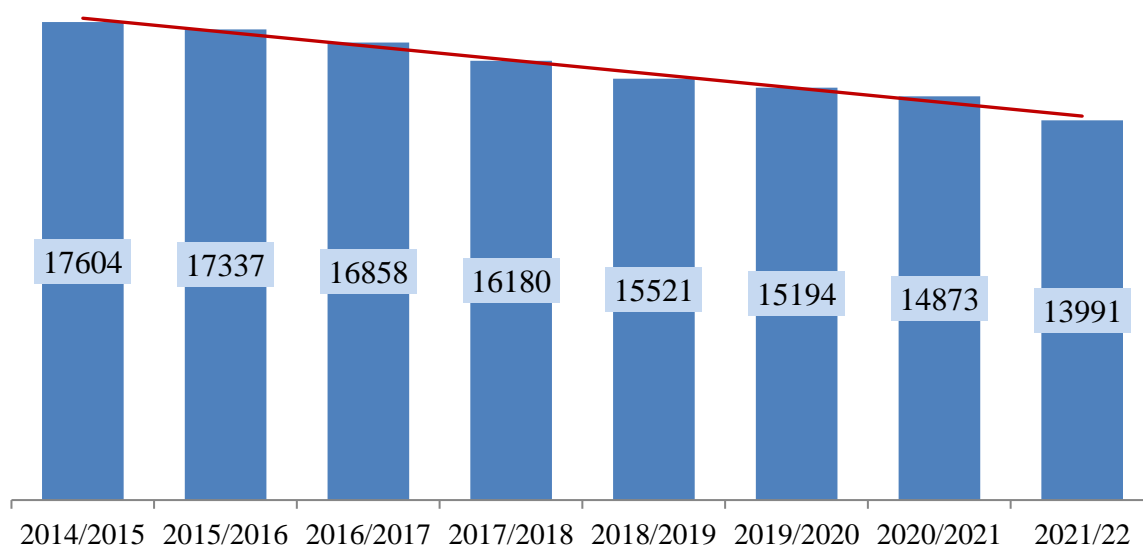


Рис. 1. Динаміка кількості закладів загальної середньої освіти за 2014-2022 рр., одиниць

Побудовано авторами за даними Державної служби статистики. URL: <http://www.ukrstat.gov.ua/>.

Суттєве скорочення передусім відбувається серед закладів ЗСО, розташованих у сільській місцевості. Так, упродовж семи років щорічно мережа сільських ЗСО зменшилася від 1,9 % (у 2015-2016 н. р. у порівнянні з 2014-2015 н. р.) і до 9,2 % (у 2021/2022 н. р. у порівнянні з 2020-2021 н. р.). Загалом за сім років (у 2021-2022 н.р. у порівнянні з 2014-2015 н. р.)

кількість закладів ЗЗСО сільської місцевості скоротилася на 3445 шкіл (29,0 %), а кількість ЗЗСО, розташованих у містах, – на 168 закладів (2,9 %) (рис. 2).

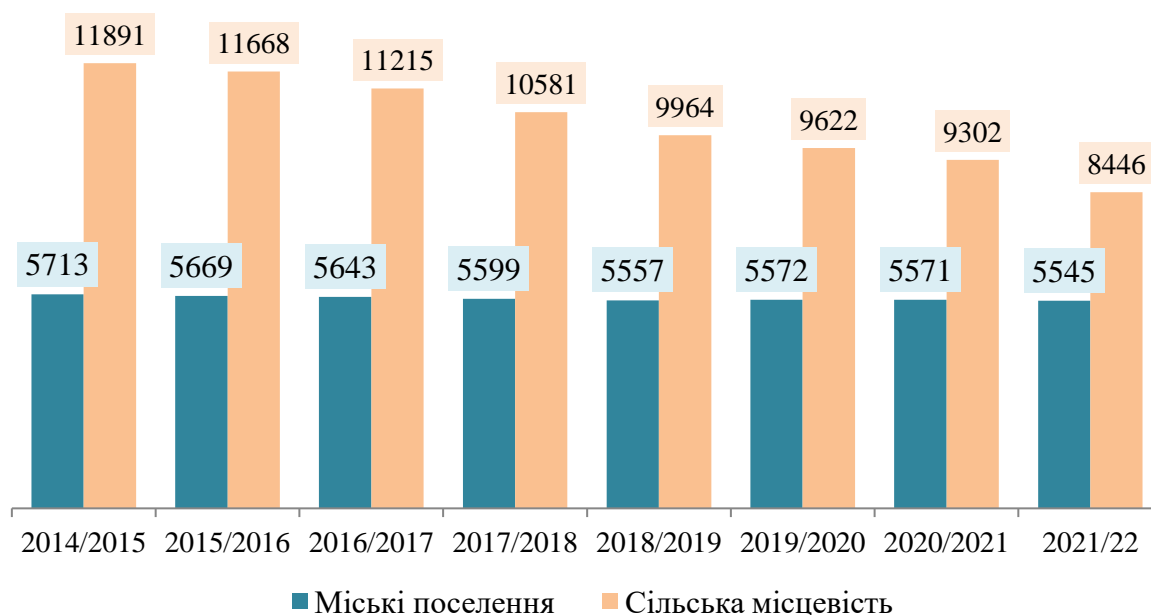


Рис. 2. Динаміка кількості закладів загальної середньої освіти за 2014-2022 рр., одиниць

Побудовано авторами за даними Державної служби статистики. URL: <http://www.ukrstat.gov.ua/>.

Збройна агресія російської федерації завдала суттєвої шкоди мережі закладів загальної середньої освіти. За оперативною інформацією департаментів (управлінь) обласних, Київської міської військових адміністрацій, станом на 1 серпня 2022 р. руйнувань і пошкоджень зазнали 1056 ЗЗСО. За даними сайту «Освіта під загрозою» (<https://saveschools.in.ua/>), створеного Міністерством освіти та науки України, станом на 18.11.2022 р. загалом по Україні кількість закладів загальної середньої освіти, що зазнали значних пошкоджень і руйнувань, зросла до 1312 закладів. У розрізі регіонів найбільше руйнувань закладів зафіксовано в Запорізькій (зруйновано 65 шкіл), Харківській (43 ЗЗСО) і

Донецькій (29 ЗЗСО) областях, пошкоджень – у Донецькій (290 ЗЗСО), Харківській (217 ЗЗСО) і Київській (110 ЗЗСО) областях (табл. 1).

Таблиця 1

Оперативна інформація про заклади загальної середньої освіти, що зруйновані або пошкоджені

Регіон	Станом на 18.11.2022	
	повністю зруйновано, од.	пошкоджено од.
Вінницька обл.	0	5
Волинська обл.	0	0
Дніпропетровська обл.	5	60
Донецька обл.	29	290
Житомирська обл.	1	41
Закарпатська обл.	0	0
Запорізька обл.	65	4
Івано-Франківська обл.	0	0
Кіровоградська обл.	0	2
Київська обл.	5	110
Луганська обл.	9	84
Львівська обл.	0	0
Миколаївська обл.	13	103
Одеська обл.	0	10
Полтавська обл.	0	3
Рівненська обл.	0	2
Сумська обл.	0	40
Тернопільська обл.	0	1
Харківська обл.	43	217
Херсонська обл.	16	48
Хмельницька обл.	0	4
Черкаська обл.	0	5
Чернівецька обл.	0	0
Чернігівська обл.	6	47
м. Київ	0	44
Разом	192	1120

Складено авторами за даними сайту «Освіта під загрозою» (<https://saveschools.in.ua/>) Міністерства освіти і науки України.

Розвиток мережі опорних закладів освіти

Серед змін статусу закладів загальної середньої освіти найбільш важливою й найпоширенішою є реорганізація звичайної школи в опорний заклад або в його філію. Метою створення опорних закладів освіти є

формування єдиного освітнього простору для забезпечення максимально наближених рівних умов здобуття повної загальної середньої освіти усіма дітьми, які проживають на території громади, а також раціонального й ефективного використання кадрових, інфраструктурних, матеріально-технічних, фінансових та інших наявних ресурсів.

Створення опорних закладів освіти (ОЗО) розпочалося в Україні з 2013-2014 н. р. 2016-2017 н. р. характеризується активним створенням ОЗО. Так, наприкінці 2016-2017 н. р. (квітень 2017 р.) їх налічувалося 178 одиниць. Найбільша позитивна динаміка створення ОЗО відповідно до зафіксованих даних простежується у період з 31 січня 2017 р. до 01 листопада 2017 р., коли мережа зростає на 272 ОЗО (на 152,8 %) і на 389 філій (на 76,1 %). За оперативною інформацією МОН, станом на 01 червня 2022 р. загалом функціонує 1241 опорний заклад і 1794 філій, зокрема з жовтня 2021 р. до червня 2022 р. мережа опорних закладів і філій зменшилася на 0,1 % (на 1 ОЗО і 2 філії) (рис. 3).

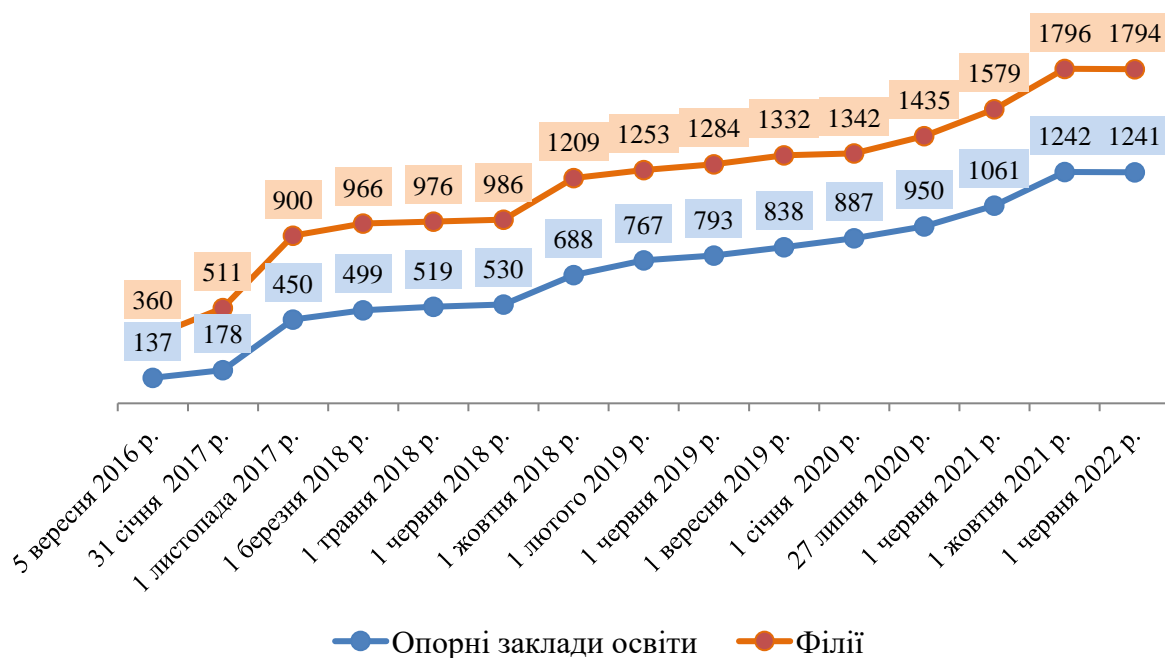


Рис. 3. Динаміка розвитку мережі опорних закладів освіти та їхніх філій в Україні протягом 2016–2022 рр., од.

Побудовано авторами за даними директорату дошкільної, шкільної, позашкільної та інклюзивної освіти Міністерства освіти і науки України.

У розрізі регіонів у період з 01 жовтня 2021 р. до 01 червня 2022 р. мережа опорних закладів скоротилася на один заклад у Миколаївській області (0,1%). Водночас за досліджуваний період при загальному скороченні на 2 філії по Україні у регіональному розрізі простежуються різні тенденції. У п'яти областях мережа філій залишилася без змін: у Житомирській, Запорізькій, Полтавській, Черкаській і Чернігівській. Збільшилася кількість філій у восьми областях, зокрема найсуттєвіше у Кіровоградській області (на 63,7%). Натомість негативну динаміку зафіксовано в 11 областях, зокрема найбільше скоротилася мережа філій у Київській області (-40%). Детальну інформацію щодо розвитку мережі опорних закладів освіти та їхніх філій з жовтня 2021 р. до червня 2022 р. представлено в табл. 2.

Таблиця 2

Кількість опорних закладів освіти та їхніх філій у регіональному розрізі

Назва області	Станом на 1.10.2021 р.		Станом на 1.06.2022 р.		Динаміка, од.		Динаміка, %	
	Опорні заклади освіти	Філії	Опорні заклади освіти	Філії	Опорні заклади освіти	Філії	Опорні заклади освіти	Філії
Вінницька	79	129	79	128	0	-1	0%	-0,8%
Волинська	45	86	45	83	0	-3	0%	-3,5%
Дніпропетровська	53	104	53	105	0	1	0%	1,0%
Донецька	31	23	31	21	0	-2	0%	-8,7%
Житомирська	80	69	80	69	0	0	0%	0%
Закарпатська	55	69	55	72	0	3	0%	4,3%
Запорізька обл.	39	50	39	50	0	0	0%	0%
Івано-Франківська	38	111	38	109	0	-2	0%	-1,8%
Кіровоградська	83	102	83	167	0	65	0%	63,7%
Київська	83	167	83	100	0	-67	0%	-40,1%
Луганська	20	28	20	25	0	-3	0%	-10,7%
Львівська	71	118	71	116	0	-2	0%	-1,7%
Миколаївська	24	44	23	43	-1	-1	-4,2%	-2,3%
Одеська	61	109	61	111	0	2	0%	1,8%
Полтавська	91	72	91	72	0	0	0%	0%

Назва області	Станом на 1.10.2021 р.		Станом на 1.06.2022 р.		Динаміка, од.		Динаміка, %	
	Опорні заклади освіти	Філії	Опорні заклади освіти	Філії	Опорні заклади освіти	Філії	Опорні заклади освіти	Філії
Рівненська	34	67	34	73	0	6	0%	9,0%
Сумська	57	55	57	53	0	-2	0%	-3,6%
Тернопільська	39	81	39	78	0	-3	0%	-3,7%
Харківська	60	58	60	60	0	2	0%	3,4%
Херсонська	32	51	32	55	0	4	0%	7,8%
Хмельницька	34	30	34	29	0	-1	0%	-3,3%
Черкаська	33	78	33	78	0	0	0%	0%
Чернівецька	52	66	52	68	0	2	0%	3,0%
Чернігівська	48	29	48	29	0	0	0%	0%
Разом	1242	1796	1241	1794	-1	-2	-0,1%	-0,1%

Складено авторами за даними Міністерства освіти і науки України <https://mon.gov.ua/storage/app/media/zagalna%20serednya/oporni%20shkoli/2022/31.01/Monitor.oporn.shkil.na.01.06.22.pdf>

Унаслідок збройної агресії росії, мережа опорних закладів освіти і філій зазнала руйнувань і пошкоджень. За оперативними даними директорату дошкільної, шкільної, позашкільної та інклюзивної освіти Міністерства освіти і науки України, ще до початку 2022-2023 н. р. повністю зруйновано 7 ОЗО і 7 філій, пошкоджено 57 ОЗО і 27 філій.

Аналіз загальних тенденцій щодо розподілу закладів ЗСО за рівнями освіти дозволив констатувати наступне: в Україні найбільше закладів ЗСО I-III ступенів, їх частка від загальної кількості закладів різних ступенів щорічно послідовно збільшується від 64,6 % у 2016-2017 н. р. до 69 % у 2020-2021 н. р. при загальному зменшенні мережі на 14,4 % у 2020-2021 н. р. у порівнянні з 2016-2017 н. р. Натомість найменшу частку від загальної кількості закладів різних ступенів (від 0,4 % у 2016-2017 н. р. до 0,5 % у 2020-2021 н. р.) становлять заклади ЗСО II-III ступенів, при цьому кількість таких закладів упродовж аналізованого періоду збільшилася на 14,0 %. Частка закладів ЗСО I-II ступенів становить від 26,3 % у 2016-2017 н. р. до 23,1 % у 2020-2021 н. р. й у цілому мережа закладів цього рівня освіти скоротилася на 29,4 % у 2020-2021 н. р. у порівнянні з 2016-2017 н. р.

Мережа закладів ЗСО I ступеня загалом зменшилася на 32,8 % у 2020-2021 н. р. у порівнянні з 2016-2017 н. р. Її частка від загальної кількості закладів усіх рівнів освіти послідовно зменшується упродовж чотирьох навчальних років, починаючи з 2016-2017 н. р., а в 2020-2021 н. р. – збільшилася на 0,4 % (рис. 4).

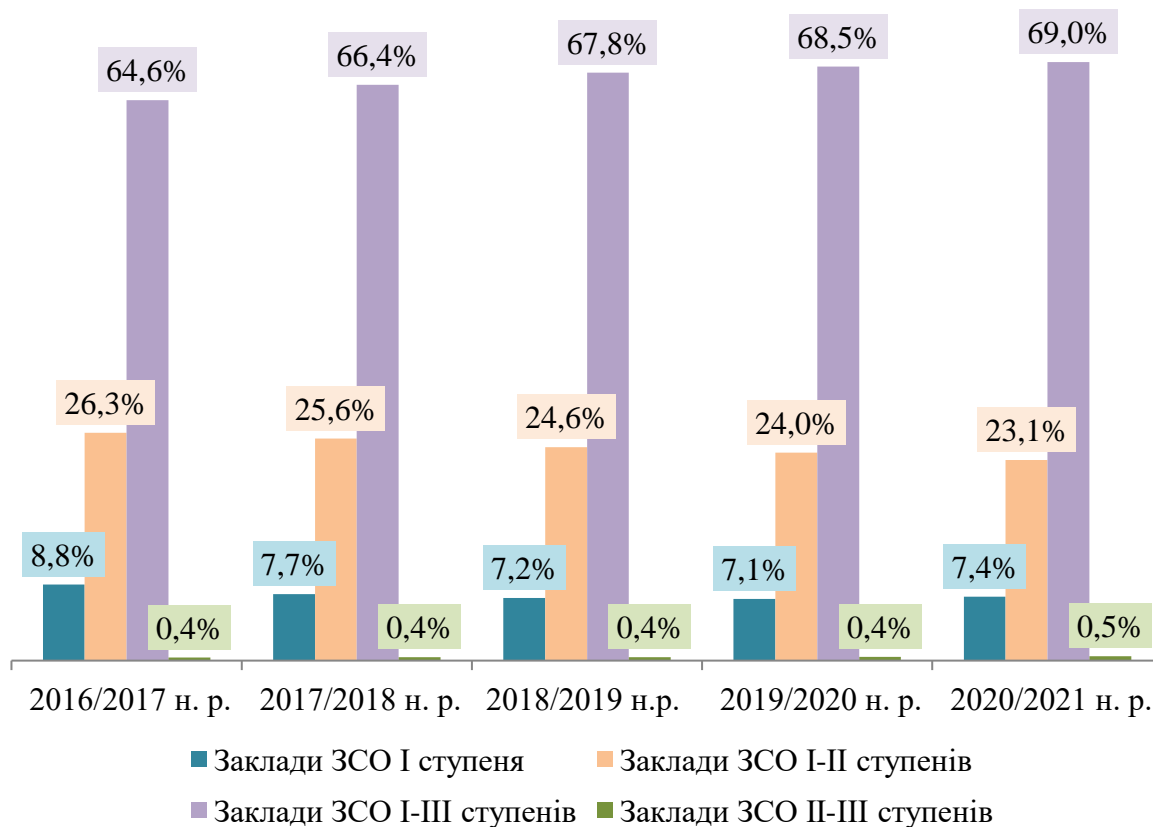


Рис. 4. Динаміка часток закладів загальної середньої освіти за освітніми рівнями (2016-2021 рр.), %

Побудовано авторами за даними інформаційних бюлетенів «Заклади загальної середньої освіти Міністерства освіти і науки України, інших міністерств і відомств та приватні заклади» за відповідний навчальний рік (<https://iea.gov.ua/naukovo-analitichna-diyalnist/analitika/informatsijni-byulleteni/>).

У розрізі типів місцевості аналіз мережі закладів ЗСО за рівнями освіти продемонстрував такі тенденції. Серед міських закладів ЗСО більшість (у середньому 88,1 %) становлять заклади ЗСО I-III ступенів, їхня мережа загалом скоротилася на 9,5 % у 2020-2021 н. р. у порівнянні з 2016-2017 н. р. Кількість закладів ЗСО I-III ступенів, розташованих у сільській

місцевості, демонструють поступове збільшення. Частка таких закладів до загальної кількості закладів за рівнями освіти щорічно збільшується від 53,9 % у 2016-2017 н. р. до 59,0 % у 2020-2021 н. р., при загальному скороченні мережі на 18,0 % у 2020-2021 н. р. у порівнянні з 2016-2017 н. р. Також зменшилася частка закладів ЗСО I ступеня у сільській місцевості від 11,1 % у 2016-2017 н. р. до 8,5 % у 2020-2021 н. р. при загальному зменшенні закладів цього рівня освіти на 42,5 % у 2020-2021 р. (у порівнянні з 2016-2017 н. р.). Загалом щорічно близько третини закладів ЗСО, розташованих у селах і селищах, становлять ЗСО I-II ступенів, їхня мережа у 2020-2021 р. у порівнянні з 2016-2017 н. р. також зменшилася на 30,4 % (рис. 5).

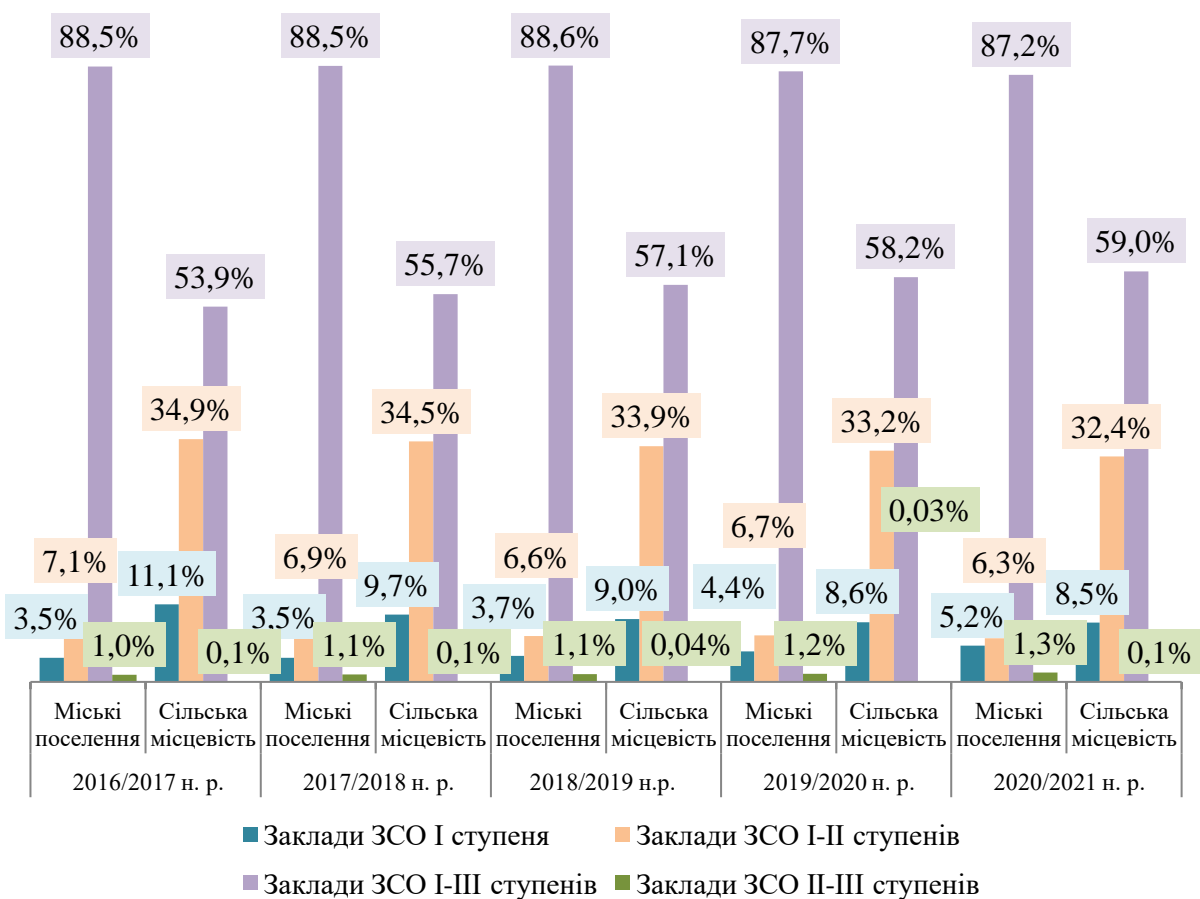


Рис. 5. Динаміка часток закладів загальної середньої освіти за освітніми рівнями та типом місцевості (2016-2021 рр.), одиниць

Побудовано авторами за даними інформаційних бюлетенів «Заклади загальної середньої освіти Міністерства освіти і науки України, інших міністерств і відомств та приватні

заклади» за відповідний навчальний рік (<https://iea.gov.ua/naukovo-analitichna-diyalnist/analitika/informatsijni-byuleteni/>).

У розрізі регіонів найбільшу кількість закладів ЗСО I ступеня зафіксовано у Львівській області як у міських поселеннях, так і в сільській місцевості, при цьому у 2020-2021 н. р. їхня кількість збільшилася на чотири заклади у міських ЗЗСО і зменшилася на 104 заклади у сільських ЗЗСО. Більш ніж удвічі скоротилася кількість закладів ЗСО I ступеня у Волинській області. Так, у 2016-2021 н. р. їх налічувалося 104, а станом на 2020-2021 н. р. залишився 51 заклад ЗСО цього рівня освіти. У Житомирській області ЗЗСО I ступеня у сільській місцевості скоротилася з 54 одиниць у 2016-2021 н. р. до 17 одиниць у 2020-2021 н. р.

Детальну інформацію щодо кількості закладів ЗСО I ступеня у розрізі регіонів і типів місцевості за 2016-2021 рр., подано в табл. 3.

Таблиця 3

Кількість закладів загальної середньої освіти I ступеня у розрізі регіонів і типів місцевості за 2016-2021 рр., од

Назва області/регіону	2016/2017 н. р.		2017/2018 н. р.		2018/2019 н.р.		2019/2020 н. р.		2020/2021 н. р.	
	Міські поселення	Сільська місцевість	Міські поселення	Сільська місцевість	Міські поселення	Сільська місцевість	Міські поселення	Сільська місцевість	Міські поселення	Сільська місцевість
Вінницька	2	26	2	22	2	17	2	14	2	15
Волинська	0	104	0	80	0	65	0	60	1	51
Дніпропетровська	2	11	2	10	3	10	2	6	5	5
Донецька	0	1	0	1	0	0	1	1	1	1
Житомирська	2	54	1	39	1	29	1	22	2	17
Закарпатська	6	90	6	82	6	80	6	79	6	67
Запорізька	5	9	5	8	6	6	6	5	9	5
Івано-Франківська	8	63	8	53	8	56	8	56	14	54
Київська	5	6	6	4	6	6	9	4	12	9
Кіровоградська	2	6	1	4	1	2	1	2	1	2
Луганська	3	2	3	2	2	2	2	1	2	1
Львівська	20	211	19	150	18	114	24	109	24	103
Миколаївська	7	18	7	20	5	14	5	13	5	14
Одеська	8	21	8	18	11	15	13	15	13	15

Полтавська	2	32	2	25	2	18	3	13	3	19
Рівненська	4	39	4	32	5	31	5	21	4	21
Сумська	2	3	2	0	2	0	2	0	2	0
Тернопільська	9	131	8	102	7	89	7	75	11	71
Харківська	4	0	4	2	5	2	7	2	7	2
Херсонська	2	17	2	15	3	16	4	16	3	10
Хмельницька	4	29	3	22	4	16	4	16	3	14
Черкаська	0	6	0	4	0	5	0	8	1	12
Чернівецька	8	18	8	16	8	11	8	10	8	10
Чернігівська	7	22	8	19	7	19	4	11	4	10
м. Київ	16	0	17	0	21	0	29	0	33	0
Україна	128	919	126	730	133	623	153	559	176	528
Україна (разом)	1 047		856		756		712		704	

Складено авторами за даними інформаційних бюлетенів «Заклади загальної середньої освіти Міністерства освіти і науки України, інших міністерств і відомств та приватні заклади» за відповідний навчальний рік (<https://iea.gov.ua/naukovo-analitichna-diyalnist/analitika/informatsijni-byuleteni/>).

Щодо закладів ЗСО I-II ступенів у розрізі регіонів і типу місцевості, то за кількістю таких шкіл у міських поселеннях лідирує Донецька область, а в сільській місцевості – Львівська. Загалом мережа закладів цього рівня освіти в усіх регіонах України демонструє тенденцію до поступового скорочення (табл. 4).

Таблиця 4

Кількість закладів загальної середньої освіти I-II ступенів у розрізі регіонів і типів місцевості за 2016-2021 рр., од

Назва області/регіону	2016/2017 н. р.		2017/2018 н. р.		2018/2019 н. р.		2019/2020 н. р.		2020/2021 н. р.	
	Міські поселення	Сільська місцевість	Міські поселення	Сільська місцевість	Міські поселення	Сільська місцевість	Міські поселення	Сільська місцевість	Міські поселення	Сільська місцевість
Вінницька	6	224	5	221	3	186	3	177	4	161
Волинська	4	218	4	196	3	185	3	176	5	174
Дніпропетровська	29	63	32	44	32	39	33	36	17	32
Донецька	43	24	42	23	46	21	51	19	51	22
Житомирська	5	191	5	173	5	152	6	137	5	128
Закарпатська	15	182	15	177	15	172	13	168	17	162
Запорізька	14	42	13	42	13	43	11	35	9	34
Івано-Франківська	7	183	7	173	5	152	3	110	1	71
Київська	9	64	9	56	9	46	10	44	9	39

Назва області/регіону	2016/2017 н. р.		2017/2018 н. р.		2018/2019 н. р.		2019/2020 н. р.		2020/2021 н. р.	
	Міські поселення	Сільська місцевість	Міські поселення	Сільська місцевість	Міські поселення	Сільська місцевість	Міські поселення	Сільська місцевість	Міські поселення	Сільська місцевість
Кіровоградська	9	56	6	28	5	27	4	25	4	25
Луганська	16	55	14	47	11	39	11	36	10	36
Львівська	7	339	7	309	5	294	2	287	3	283
Миколаївська	8	81	8	74	8	66	8	59	8	54
Одеська	11	93	10	90	9	76	8	72	8	66
Полтавська	12	126	7	108	5	103	5	101	5	88
Рівненська	6	145	6	131	6	102	6	92	6	88
Сумська	8	29	8	28	8	26	7	22	7	20
Тернопільська	2	285	2	260	3	245	3	235	3	235
Харківська	7	57	7	50	5	41	6	39	7	38
Херсонська	8	31	7	30	5	25	5	24	3	19
Хмельницька	7	174	8	155	7	119	7	96	6	83
Черкаська	6	54	6	50	6	45	6	42	4	28
Чернівецька	5	52	5	51	5	49	4	49	4	42
Чернігівська	7	108	10	93	9	86	10	81	8	74
м. Київ	10	0	9	0	6	0	8	0	8	0
Україна	261	2876	252	2609	234	2339	233	2162	212	2002
Україна (разом)	3017		2861		2573		2395		2214	

Складено авторами за даними інформаційних бюлетенів «Заклади загальної середньої освіти Міністерства освіти і науки України, інших міністерств і відомств та приватні заклади» за відповідний навчальний рік (<https://iea.gov.ua/naukovo-analitichna-diyalnist/analitika/informatsijni-byuleteni/>).

Найбільшу кількість закладів ЗСО I-III ступенів у розрізі регіонів серед таких закладів, розташованих у міській поселеннях, зафіксовано у Дніпропетровській області, а серед закладів сільської місцевості – у Вінницькій (табл. 5).

Таблиця 5

Кількість закладів загальної середньої освіти I-III ступенів у розрізі регіонів і типів місцевості за 2016-2021 рр., од

Назва області/регіону	2016/2017 н. р.		2017/2018 н. р.		2018/2019 н. р.		2019/2020 н. р.		2020/2021 н. р.	
	Міські поселення	Сільська місцевість	Міські поселення	Сільська місцевість	Міські поселення	Сільська місцевість	Міські поселення	Сільська місцевість	Міські поселення	Сільська місцевість
Вінницька	96	305	98	295	98	270	98	267	99	260
Волинська	60	211	59	204	60	204	58	206	59	200
Дніпропетровська	374	230	367	218	357	198	352	190	338	185
Донецька	232	137	223	133	211	130	206	126	206	119
Житомирська	94	256	93	257	94	241	91	227	91	222
Закарпатська	83	172	82	170	79	167	78	166	78	170
Запорізька	138	172	134	163	140	152	139	148	125	143
Івано-Франківська	90	178	90	177	75	153	54	115	29	89
Київська	136	182	123	165	121	157	111	153	107	144
Кіровоградська	64	154	49	102	48	91	41	92	41	83
Луганська	73	74	71	73	70	66	70	65	69	63
Львівська	229	176	231	168	217	165	194	164	191	164
Миколаївська	118	224	116	214	116	205	116	199	112	197
Одеська	171	218	174	209	171	197	177	196	174	191
Полтавська	111	233	110	223	107	220	95	206	81	198
Рівненська	60	175	60	170	59	153	58	138	53	143
Сумська	111	86	107	79	103	79	105	74	105	70
Тернопільська	81	165	78	154	78	150	77	150	76	146
Харківська	237	180	240	167	227	126	224	123	215	114
Херсонська	88	210	89	193	86	187	85	187	84	181
Хмельницька	91	212	91	194	92	167	84	150	79	143
Черкаська	123	176	121	173	120	167	118	157	115	149
Чернівецька	46	111	46	109	45	110	45	106	45	102
Чернігівська	98	210	93	199	94	188	91	183	83	172
м. Київ	266	0	269	0	278	0	286	0	303	0
Україна	3270	4447	3214	4209	3146	3943	3053	3788	2958	3648
Україна (разом)	7717		7423		7089		6841		6606	

Складено авторами за даними інформаційних бюлетенів «Заклади загальної середньої освіти Міністерства освіти і науки України, інших міністерств і відомств та приватні заклади» за відповідний навчальний рік (<https://iea.gov.ua/naukovo-analitichna-diialnist/analitika/informatsijni-byuleteni/>).

До 2019-2020 н. р. найбільше закладів ЗСО II-III ступенів зафіксовано серед міських шкіл у Харківській області, а після 2019-2020 н. р. – у м. Києві. Щодо закладів цього типу серед сільських шкіл, то

на початок 2020-2021 н. р. вони були тільки в Запорізькій, Полтавській і Херсонській областях (табл. 6).

Таблиця 6

Кількість закладів загальної середньої освіти II-III ступенів у розрізі регіонів і типів місцевості за 2016-2021 рр.,*од*

Назва області/регіону	2016/2017 н. р.		2017/2018 н. р.		2018/2019 н. р.		2019/2020 н. р.		2020/2021 н. р.	
	Міські поселення	Сільська місцевість	Міські поселення	Сільська місцевість	Міські поселення	Сільська місцевість	Міські поселення	Сільська місцевість	Міські поселення	Сільська місцевість
Вінницька	1	0	1	0	1	0	1	0	1	0
Волинська	1	0	1	0	1	0	2	0	1	0
Дніпропетровська	1	0	0	0	0	0	0	0	2	0
Донецька	2	0	2	0	3	0	3	0	2	0
Житомирська	0	0	0	0	0	0	0	0	0	0
Закарпатська	1	2	1	2	1	1	1	0	1	0
Запорізька	3	1	4	1	5	1	4	1	5	2
Івано-Франківська	1	0	1	0	1	0	1	0	0	0
Київська	0	0	1	0	1	0	1	0	1	0
Кіровоградська	1	0	1	0	1	0	1	0	1	0
Луганська	2	0	2	0	2	0	2	0	4	0
Львівська	0	0	0	0	0	0	1	0	2	0
Миколаївська	0	0	0	0	0	0	0	0	0	0
Одеська	0	0	0	0	1	0	0	0	1	0
Полтавська	2	0	2	0	1	0	1	0	1	1
Рівненська	3	0	3	0	1	0	1	0	3	0
Сумська	1	0	1	0	1	0	1	0	1	0
Тернопільська	0	0	0	0	1	0	1	0	1	0
Харківська	7	1	6	1	7	0	6	0	6	0
Херсонська	3	0	4	0	3	1	4	1	3	1
Хмельницька	1	1	1	1	0	0	0	0	0	0
Черкаська	0	0	0	0	0	0	0	0	0	0
Чернівецька	1	0	1	0	1	0	1	0	1	0
Чернігівська	1	0	1	0	1	0	0	0	0	0
м. Київ	6	0	6	0	6	0	9	0	8	0
Україна	38	5	39	5	39	3	41	2	45	4
Україна (разом)	43		44		42		43		49	

Складено авторами за даними інформаційних бюлетенів «Заклади загальної середньої освіти Міністерства освіти і науки України, інших міністерств і відомств та приватні заклади» за відповідний навчальний рік (<https://iea.gov.ua/naukovo-analitichna-diyalnist/analitika/informatsijni-byuleteni/>).

Аналіз часток закладів ЗСО за рівнями освіти за 2020-2021 н. р. дозволив виявити тенденції стосовно регіональних особливостей розподілу мережі. Так, серед міських закладів Івано-Франківської області майже третину від усіх шкіл у містах за всіма рівнями освіти становлять ЗЗСО I ступеня, у Донецькій області майже кожен п'ятий міський заклад – це ЗСО I-II ступенів. У Черкаській області серед міських шкіл понад 95 % ЗЗСО I-III ступенів, що є найвищим показником серед усіх регіонів. Серед закладів, розташованих у сільській місцевості, в Івано-Франківській області зафіксовано найвищий показник по закладах ЗСО I ступеня (25,2% таких закладів від усіх закладів по області), натомість у Сумській області таких закладів немає. Більше половини закладів Тернопільської (52,0 %) і Львівської (51,5 %) областей у селах і селищах – ЗЗСО I-II ступенів, водночас найменший показник закладами цього рівня освіти зафіксовано в Херсонській області (9,0 %). Понад 85 % сільських ЗЗСО Херсонської області є закладами ЗСО I-III ступенів, що є найвищим показником серед шкіл цього рівня освіти, натомість найнижчий показник закладів цього рівня освіти простежується у Львівській області (29,8 % від закладів за всіма рівнями освіти). Детальніше щодо регіональних особливостей розподілу міських і сільських закладів загальної середньої освіти можна ознайомитися в табл. 7.

Таблиця 7

Частки закладів загальної середньої освіти за рівнями освіти та у розрізі регіонів і типів місцевості за 2020-2021 н. р.

Назва області/регіону	Міські поселення				Сільська місцевість			
	ЗЗСО I ступеня	ЗЗСО I-II ступенів	ЗЗСО I-III ступенів	ЗЗСО II-III ступенів	ЗЗСО I ступеня	ЗЗСО I-II ступенів	ЗЗСО I-III ступенів	ЗЗСО II-III ступенів
Вінницька	1,9%	3,8%	93,4%	0,9%	3,4%	36,9%	59,6%	0%
Волинська	1,5%	7,6%	89,4%	1,5%	12,0%	40,9%	47,1%	0%
Дніпропетровська	1,4%	4,7%	93,4%	0,6%	2,3%	14,4%	83,3%	0%

Назва області/регіону	Міські поселення				Сільська місцевість			
	ЗЗСО І ступеня	ЗЗСО І-ІІ ступенів	ЗЗСО І-ІІІ ступенів	ЗЗСО ІІ-ІІІ ступенів	ЗЗСО І ступеня	ЗЗСО І-ІІ ступенів	ЗЗСО І-ІІІ ступенів	ЗЗСО ІІ-ІІІ ступенів
Донецька	0,4%	19,6%	79,2%	0,8%	0,7%	15,5%	83,8%	0%
Житомирська	2,0%	5,1%	92,9%	0,0%	4,6%	34,9%	60,5%	0%
Закарпатська	5,9%	16,7%	76,5%	1,0%	16,8%	40,6%	42,6%	0%
Запорізька	6,1%	6,1%	84,5%	3,4%	2,7%	18,5%	77,7%	1,1%
Івано-Франківська	31,8%	2,3%	65,9%	0%	25,2%	33,2%	41,6%	0%
Київська	9,3%	7,0%	82,9%	0,8%	4,7%	20,3%	75,0%	0%
Кіровоградська	2,1%	8,5%	87,2%	2,1%	1,8%	22,7%	75,5%	0%
Луганська	2,4%	11,8%	81,2%	4,7%	1,0%	36,0%	63,0%	0%
Львівська	10,9%	1,4%	86,8%	0,9%	18,7%	51,5%	29,8%	0%
Миколаївська	4,0%	6,4%	89,6%	0%	5,3%	20,4%	74,3%	0%
Одеська	6,6%	4,1%	88,8%	0,5%	5,5%	24,3%	70,2%	0%
Полтавська	3,3%	5,6%	90,0%	1,1%	6,2%	28,8%	64,7%	0,3%
Рівненська	6,1%	9,1%	80,3%	4,5%	8,3%	34,9%	56,7%	0%
Сумська	1,7%	6,1%	91,3%	0,9%	0,0%	22,2%	77,8%	0%
Тернопільська	12,1%	3,3%	83,5%	1,1%	15,7%	52,0%	32,3%	0%
Харківська	3,0%	3,0%	91,5%	2,6%	1,3%	24,7%	74,0%	0%
Херсонська	3,2%	3,2%	90,3%	3,2%	4,7%	9,0%	85,8%	0%
Хмельницька	3,4%	6,8%	89,8%	0%	5,8%	34,6%	59,6%	0%
Черкаська	0,8%	3,3%	95,8%	0%	6,3%	14,8%	78,8%	0%
Чернівецька	13,8%	6,9%	77,6%	1,7%	6,5%	27,3%	66,2%	0%
Чернігівська	4,2%	8,4%	87,4%	0%	3,9%	28,9%	67,2%	0%
м. Київ	9,4%	2,3%	86,1%	2,3%				
Україна	5,2%	6,3%	87,2%	1,3%	8,5%	32,4%	59,0%	0,1%

Складено авторами за даними інформаційних бюлетенів «Заклади загальної середньої освіти Міністерства освіти і науки України, інших міністерств і відомств та приватні заклади» за відповідний навчальний рік (<https://iea.gov.ua/naukovo-analitichna-diyalnist/analitika/informatsijni-byulleteni/>).

Таким чином, загалом у 2021-2022 н. р. у порівнянні з 2014-2015 н. р. мережа закладів загальної середньої освіти скоротилася на 20,5 %. Суттєве скорочення передусім простежується серед закладів ЗСО, розташованих у сільській місцевості: у 2021-2022 н. р. у порівнянні з 2014-2015 н. р. кількість закладів ЗЗСО сільської місцевості зменшилася на 3445 шкіл (29,0 %), а кількість ЗЗСО, розташованих у містах, – на 168 закладів (2,9 %). Збройна агресія російської федерації завдала суттєвої шкоди мережі

закладів загальної середньої освіти: станом на 18.11.2022 р. руйнувань і пошкоджень зазнали 1312 закладів ЗЗСО.

Щодо опорних закладів освіти, то від початку створення таких закладів з філіями, їх мережа зросла в 9 разів, а філій – у 5. Водночас упродовж 2021-2022 н. р. мережа скоротилася на один опорний заклад (у Миколаївській області) і загалом на дві філії. За оперативними даними директорату дошкільної, шкільної, позашкільної та інклюзивної освіти Міністерства освіти і науки України, унаслідок збройної агресії росії ще до початку 2022-2023 н. р. повністю зруйновано 7 ОЗО і 7 філій, а пошкоджено 57 ОЗО і 27 філій.

За рівнями освіти найбільшу частку закладів становлять ЗЗСО I-III ступеня (69 % у 2020-2021 н. р.), а найменшу – заклади ЗСО II-III ступенів (0,5 % у 2020-2021 н. р.).

НМТ як інструмент оцінювання ефективності мережі закладів освіти

У дослідженні поняття «оптимальність мережі закладів загальної середньої освіти» було визначено співвідношенням таких показників як доступність, якість і результативність надання освітніх послуг відповідно до державних стандартів і запитів учасників освітнього процесу й ефективного використання кадрових, інфраструктурних, матеріально-технічних, фінансових та інших наявних ресурсів.

Відповідно до п. 5. статті 17 Закону України «Про повну загальну середню освіту» оцінювання відповідності результатів навчання учнів, які завершили здобуття початкової, базової середньої чи профільної середньої освіти, вимогам державних стандартів здійснюється шляхом державної підсумкової атестації¹¹, яке проходить у формі зовнішнього незалежного оцінювання. Водночас у зв'язку з режимом воєнного стану Верховною Радою України було ухвалено Закон України «Про внесення змін до деяких законів України у сфері освіти»¹², що звільнив від проходження державної підсумкової атестації усіх здобувачів освіти, які завершили здобуття повної загальної освіти у 2021-2022 н. р. Також було змінено форму вступних випробувань до університетів України на національний мультипредметний тест (НМТ), що оцінював знання з української мови, історії України і математики. Цей тест проходили ті випускники закладів загальної середньої освіти 2021-2022 н. р., хто зареєструвався і планував у подальшому вступити до закладів вищої освіти України.

Нами було висунуто гіпотезу, що співставлення певних фінансових показників діяльності закладів освіти і результатів НМТ випускників ЗЗСО

¹¹ Про повну загальну середню освіту : Закон України від 16.01.2020 № 463-IX (дата оновлення: 01.07.2022). URL: <https://zakon.rada.gov.ua/laws/card/463-20>.

¹² Про внесення змін до деяких законів України у сфері освіти : Закон України від 24.03.2022 № 2157-IX (дата оновлення: 01.05.2022). URL: <https://zakon.rada.gov.ua/laws/show/2157-20#Text>

може стати одним із інструментів оцінювання ефективності мережі закладів освіти. Результати перевірки цієї гіпотези наведено нижче.

За даними Українського центру оцінювання якості освіти, загалом по Україні проходили НМТ і отримали результати серед випускників закладів ЗЗСО з української мови – 155 315 осіб, з історії України – 155 247 осіб, з математики – 155 232 особи. Як бачимо з табл. 8, частки тих випускників, які на з’явилися на тестування становлять лише в окремих регіонах, зокрема в Херсонській, Луганській, Донецькій, Запорізькій і Харківській областях, понад 12 %, в інших областях ці частки менші ніж 9 %. Водночас частки випускників ЗЗСО, результати яких було анульовано – менші ніж 1 %. З огляду на це при аналізі враховувалися тільки результати, отримані за шкалою 100-200 балів із відповідних предметів.

Таблиця 8

Дані про частки випускників закладів ЗСО, результати яких було анульовано і які не з’явилися для складання НМТ за предметами та регіонами, %

	Українська мова		Історія України		Математика	
	Анульовано	Не з’явився	Анульовано	Не з’явився	Анульовано	Не з’явився
Україна	0,02%	6,5%	0,02%	6,5%	0,02%	6,5%
Вінницька	0%	5,0%	0%	5,0%	0%	5,0%
Волинська	0%	5,6%	0%	5,6%	0%	5,6%
Дніпропетровська	0,03%	5,6%	0,03%	5,6%	0,03%	5,6%
Донецька	0,04%	14,0%	0,04%	14,0%	0,04%	14,0%
Житомирська	0%	5,6%	0%	5,6%	0%	5,6%
Закарпатська	0,02%	7,8%	0,02%	7,8%	0,02%	7,8%
Запорізька	0,04%	14,0%	0,04%	14,0%	0,04%	14,0%
Івано-Франківська	0,03%	5,2%	0,03%	5,2%	0,03%	5,2%
Київська	0,01%	3,9%	0,01%	3,9%	0,01%	3,9%
Кіровоградська	0,05%	5,1%	0,05%	5,1%	0,05%	5,1%
Луганська	0%	16,6%	0%	16,6%	0%	16,6%
Львівська	0,01%	3,3%	0,01%	3,3%	0,01%	3,3%
м. Київ	0,02%	5,0%	0,02%	5,0%	0,02%	5,0%
Миколаївська	0,02%	8,2%	0,02%	8,2%	0,02%	8,2%
Одеська	0,02%	6,7%	0,02%	6,7%	0,02%	6,7%
Полтавська	0%	5,2%	0%	5,2%	0%	5,2%

Рівненська	0,02%	5,9%	0,02%	5,9%	0,02%	5,9%
Сумська	0,02%	4,2%	0,02%	4,2%	0,02%	4,2%
Тернопільська	0%	5,1%	0%	5,1%	0%	5,1%
Харківська	0%	12,0%	0%	12,0%	0%	12,0%
Херсонська	0,05%	22,3%	0,05%	22,3%	0,05%	22,3%
Хмельницька	0%	4,3%	0%	4,3%	0%	4,3%
Черкаська	0%	5,3%	0%	5,3%	0%	5,3%
Чернівецька	0%	7,2%	0%	7,2%	0%	7,2%
Чернігівська	0,02%	4,1%	0,02%	4,1%	0,02%	4,1%

Складено авторами за даними, наданими Українським центром оцінювання якості освіти.

Відповідно до інформації щодо зведених бюджетів регіонів, проаналізовано загальну суму касових видатків за даними Державної казначейської служби України (ДКСУ). На основі даних пораховано частку касових видатків по кожному регіону від загальної суми видатків по Україні. Також проаналізовано дані щодо результатів складання учнями НМТ з української мови, історії України та математики шляхом співвідношення кількості учнів, що склали НМТ у відповідному проміжку кожного регіону до загальної кількості учнів, що склали НМТ у відповідному проміжку по Україні загалом. Аналіз результатів щодо аналізу касових видатків представлено у вигляді теплової матриці.

Щодо частки від загальної суми видатків у регіональному розрізі, то найвищі показники спостерігаються у Дніпропетровській (7,0%), Львівській (6,9%) та Одеській (6,8%) областях. Очікувано, станом на вересень 2022 року, у Херсонській та Луганській областях визначаються найменші частки від загальних видатків (1,0% і 0,8% відповідно).

Таблиця 9

Аналіз загальної суми касових видатків за ДКСУ у регіональному розрізі

Назва області/регіону	Касові видатки за звітний місяць, разом, тис. грн	Частка від загальної суми видатків, %
Вінницька	260918,1632	4,5%
Волинська	242004,6952	4,2%
Дніпропетровська	405203,3057	7,0%
Донецька	143788,7011	2,5%
Житомирська	218891,0685	3,8%
Закарпатська	269730,4706	4,7%

Назва області/регіону	Касові видатки за звітний місяць, разом, тис. грн	Частка від загальної суми видатків, %
Запорізька	201136,0259	3,5%
Івано-Франківська	261128,2344	4,5%
Київська	317336,1273	5,5%
Кіровоградська	161104,3778	2,8%
Луганська	48304,04177	0,8%
Львівська	397421,1343	6,9%
Миколаївська	177445,9421	3,1%
Одеська	390595,3061	6,8%
Полтавська	220244,3869	3,8%
Рівненська	292349,8861	5,1%
Сумська	139449,5684	2,4%
Тернопільська	184243,161	3,2%
Харківська	327140,4193	5,7%
Херсонська	56286,05281	1,0%
Хмельницька	221849,4777	3,8%
Черкаська	192199,8693	3,3%
Чернівецька	162477,8454	2,8%
Чернігівська	123546,241	2,1%
м. Київ	355540,9376	6,2%
Україна	5770335,44	

Складено авторами за даними Міністерства освіти і науки України

Також у дослідженні опрацьовано дані щодо результатів НМТ у 2022 році з української мови, історії України та математики, зокрема частки учнів, які склали НМТ у проміжку 181-200 балів та у проміжку 100-120 балів від загальної кількості учнів відповідно. Порівнявши умовно частки касових видатків у певних регіонах від загальної суми видатків та частки найвищих та найнижчих результатів НМТ у регіональному розрізі, можна побачити, що суттєвого зв'язку між цими показниками не прослідковується. Так, найвищі частки видатків спостерігаються у Дніпропетровській, Львівській та Одеській областях, але це більше пов'язано з більшою кількістю закладів освіти. Велика частка учнів, які склали НМТ з української мови у проміжку 180-200 балів спостерігається у Львівській області та місті Києві, найменша – у Закарпатській (10,9%) (табл. 10).

Таблиця 10

Частка учнів, які склали НМТ з української мови у проміжках 181-200, 100-120 балів від загальної кількості учнів, що склали НМТ за відповідними проміжками і середній бал НМТ за регіонами

Назва області/регіону	Частка видатків у області від загальної суми видатків, %	Частка учнів, які склали НМТ у проміжку 181-200 балів у області від загальної кількості учнів, що склали НМТ на 180-200 балів, %	Частка учнів, які склали НМТ у проміжку 100-120 балів від загальної кількості учнів, що склали НМТ на 100-120 балів, %	Середній бал НМТ з української мови
Вінницька	4,5%	3,9%	4,7%	153,4
Волинська	4,2%	3,9%	3,2%	156,7
Дніпропетровська	7,0%	6,3%	8,7%	151,6
Донецька	2,5%	2,4%	2,6%	154,5
Житомирська	3,8%	3,2%	4,3%	153,1
Закарпатська	4,7%	2,4%	10,9%	151,3
Запорізька	3,5%	2,2%	1,2%	152,9
Івано-Франківська	4,5%	4,5%	3,0%	155,9
Київська	5,5%	5,0%	6,3%	153,7
Кіровоградська	2,8%	1,7%	2,8%	151,5
Луганська	0,8%	0,7%	0,6%	156,1
Львівська	6,9%	13,5%	6,3%	159,6
Миколаївська	3,1%	1,7%	2,6%	152,1
Одеська	6,8%	4,8%	6,3%	152,5
Полтавська	3,8%	3,0%	4,9%	152,6
Рівненська	5,1%	4,2%	3,8%	155,1
Сумська	2,4%	2,7%	1,8%	153,7
Тернопільська	3,2%	3,0%	3,0%	153,6
Харківська	5,7%	5,8%	4,3%	155,6
Херсонська	1,0%	1,0%	0,6%	158,1
Хмельницька	3,8%	3,1%	6,3%	152,7
Черкаська	3,3%	2,5%	1,8%	152,9
Чернівецька	2,8%	2,0%	4,0%	153,7
Чернігівська	2,1%	2,6%	2,6%	154,2
м. Київ	6,2%	13,8%	3,6%	158,0

Складено авторами за даними Міністерства освіти і науки України й Українського центру оцінювання якості освіти.

З результатами НМТ з історії України ситуація схожа. Найвищі результати (найбільша частка учнів, що склали НМТ у проміжку 180-200 балів) спостерігається у Львівській області та у місті Києві, найнижчі – у Дніпропетровській та Одеській областях (найвищі частки учнів, що склали

НМТ у проміжку 100-120 балів становлять 10,7% і 9,1% відповідно) (табл. 11).

Таблиця 11

Частка учнів, які склали НМТ з історії України у проміжках 181-200, 100-120 балів від загальної кількості учнів, що склали НМТ за відповідними проміжками і середній бал НМТ за регіонами

Назва області/регіону	Частка від загальної суми видатків, %	Частка учнів, які склали НМТ у проміжку 181-200 балів від загальної кількості учнів, що склали НМТ на 180-200 балів, %	Частка учнів, які склали НМТ у проміжку 100-120 балів від загальної кількості учнів, що склали НМТ на 100-120 балів, %	Середній бал НМТ з історії України
Вінницька	4,5%	3,9%	4,2%	150
Волинська	4,2%	4,2%	2,2%	153,2
Дніпропетровська	7,0%	6,0%	10,7%	148,6
Донецька	2,5%	2,3%	2,8%	151,0
Житомирська	3,8%	3,1%	4,9%	149,8
Закарпатська	4,7%	2,3%	6,2%	148,6
Запорізька	3,5%	2,1%	2,7%	149,9
Івано-Франківська	4,5%	4,5%	3,8%	152,5
Київська	5,5%	4,6%	6,9%	150,2
Кіровоградська	2,8%	1,6%	2,3%	148,7
Луганська	0,8%	0,7%	0,6%	153,6
Львівська	6,9%	14,9%	7,0%	155,6
Миколаївська	3,1%	1,7%	2,6%	148,9
Одеська	6,8%	3,9%	9,1%	148,4
Полтавська	3,8%	2,8%	3,2%	149,3
Рівненська	5,1%	4,8%	2,9%	152,4
Сумська	2,4%	2,7%	1,7%	150,2
Тернопільська	3,2%	3,1%	2,2%	151,9
Харківська	5,7%	5,2%	5,5%	151,3
Херсонська	1,0%	1,1%	0,6%	154,0
Хмельницька	3,8%	3,4%	3,7%	150,7
Черкаська	3,3%	2,5%	3,7%	149,8
Чернівецька	2,8%	2,1%	1,7%	151,4
Чернігівська	2,1%	2,7%	2,6%	150,8
м. Київ	6,2%	13,9%	6,0%	153,7

Складено авторами за даними Міністерства освіти і науки України й Українського центру оцінювання якості освіти.

Найвищі частки учнів, що склали НМТ з математики у проміжку 180-200 балів становить 16,1% у місті Києві та 12,6% у Львівській області. У Дніпропетровській області найвища частка учнів, що склали НМТ з математики у проміжку 100-120 балів – 8,5% у порівнянні з іншими регіонами (табл. 12).

Таблиця 12

Частка учнів, які склали НМТ з математики у проміжках 181-200, 100-120 балів від загальної кількості учнів, що склали НМТ за відповідними проміжками і середній бал НМТ за регіонами

Назва області/регіону	Частка від загальної суми видатків, %	Частка учнів, які склали НМТ у проміжку 181-200 балів від загальної кількості учнів, що склали НМТ на 180-200 балів, %	Частка учнів, які склали НМТ у проміжку 100-120 балів від загальної кількості учнів, що склали НМТ на 100-120 балів, %	Середній бал НМТ з математики
Вінницька	4,5%	3,8%	4,0%	146,7
Волинська	4,2%	3,4%	2,4%	149,1
Дніпропетровська	7,0%	7,6%	8,5%	147,0
Донецька	2,5%	2,5%	3,0%	149,4
Житомирська	3,8%	2,6%	4,2%	145,4
Закарпатська	4,7%	2,1%	6,0%	143,8
Запорізька	3,5%	2,4%	2,6%	147,5
Івано-Франківська	4,5%	3,7%	4,4%	146,8
Київська	5,5%	4,4%	6,2%	146,6
Кіровоградська	2,8%	1,6%	3,7%	145,0
Луганська	0,8%	0,6%	0,4%	150,1
Львівська	6,9%	12,6%	6,2%	152,0
Миколаївська	3,1%	1,8%	3,2%	145,7
Одеська	6,8%	5,1%	6,4%	147,2
Полтавська	3,8%	2,9%	4,2%	146,2
Рівненська	5,1%	4,1%	4,1%	148,5
Сумська	2,4%	2,7%	1,9%	147,2
Тернопільська	3,2%	2,6%	3,1%	146,5
Харківська	5,7%	6,4%	4,6%	150,7
Херсонська	1,0%	1,1%	0,8%	152,3
Хмельницька	3,8%	2,9%	4,4%	145,8
Черкаська	3,3%	2,6%	3,8%	146,1
Чернівецька	2,8%	1,9%	2,5%	146,7
Чернігівська	2,1%	2,6%	4,3%	146,9
м. Київ	6,2%	16,1%	5,0%	152,4

Складено авторами за даними Міністерства освіти і науки України й Українського центру оцінювання якості освіти.

Зв'язок між даними щодо частки касових видатків у регіональному розрізі та проаналізованими даними щодо результатів складання тесту НМТ у 2022 році з української мови, історії України та математики можна назвати умовним. Адже, як можна побачити на діаграмах на рис. 6, 7, 8, частка касових видатків від загальної суми видатків та високі результати складання НМТ корелюються не в усіх регіонах. Так, у Львівській області та у місті Києві можемо побачити високий рівень фінансування та велику кількість учнів, що склали тест у проміжку 180-200 балів. Проте, аналіз результатів по Дніпропетровській та Харківській областях демонструє високу частку касових видатків від загальних видатків та досить невелику частку учнів, що склали НМТ у проміжку 180-200 балів.

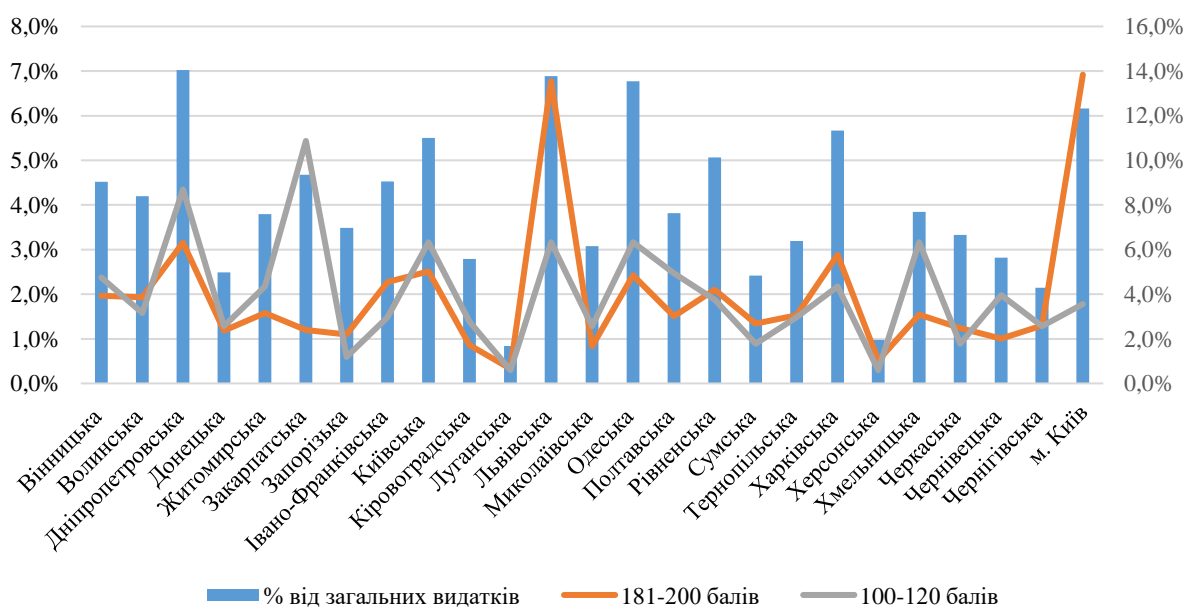


Рис. 6. Частка касових видатків у регіональному розрізі та частка результатів складання тесту НМТ у проміжку 180-200 та у розрізі 100-120 балів у 2022 році з української мови

Побудовано авторами за даними Міністерства освіти і науки України й Українського центру оцінювання якості освіти.

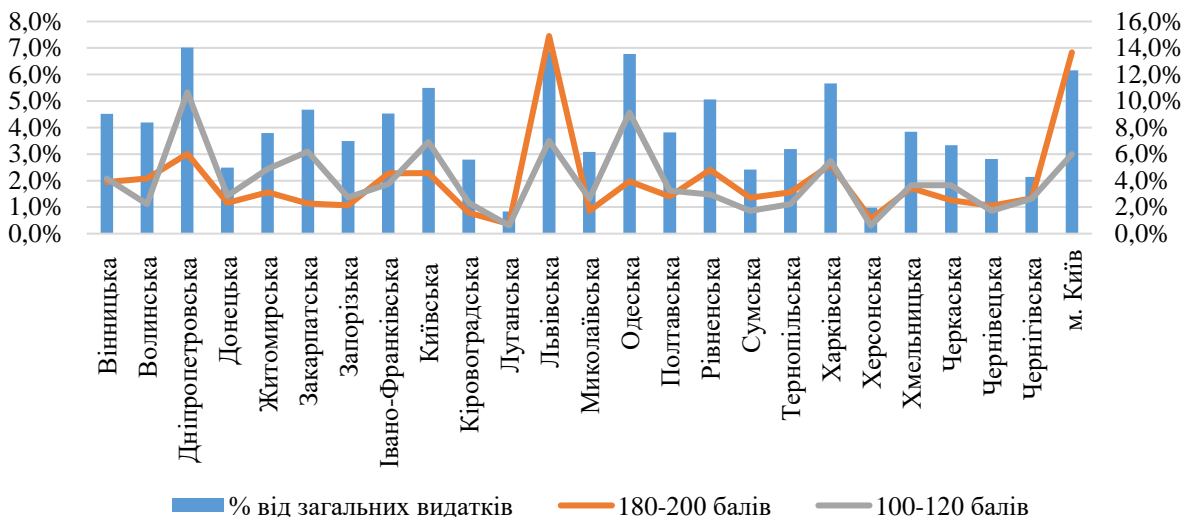


Рис. 7. Частка касових видатків у регіональному розрізі та частка результатів складання тесту НМТ у проміжку 180-200 та у розрізі 100-120 балів у 2022 році з історії України.

Побудовано авторами за даними Міністерства освіти і науки України й Українського центру оцінювання якості освіти.

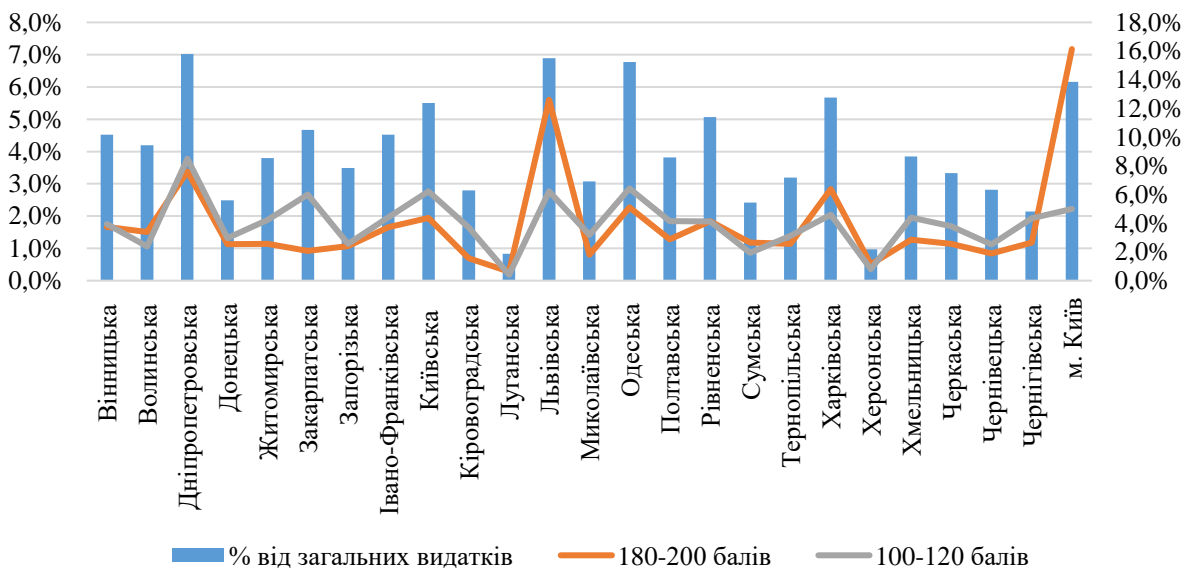


Рис. 8. Частка касових видатків у регіональному розрізі та частка результатів складання тесту НМТ у проміжку 180-200 та у розрізі 100-120 балів у 2022 році з математики

Побудовано авторами за даними Міністерства освіти і науки України й Українського центру оцінювання якості освіти.

Також проаналізовано ймовірність зв'язку між обсягами освітньої субвенції на 1 учня, розрахованої на 2022 рік, і результатів складання НМТ з української мови, історії України та математики. Інформацію щодо обсягів освітньої субвенції на 1 учня взято з «Інформаційних довідок щодо розрахунку обсягу освітньої субвенції на 2022 рік» по кожній області (<https://mon.gov.ua/ua/ministerstvo/diyalnist/byudzhet-ta-zakupivli/byudzhet/2022-rik/informacijni-dovidki-shodo-rozrahunku-obsyagu-osvitnoyi-subvenciyi-na-2022-rik>). Так, найвищий показник обсягу субвенції на учня (26,5 тис. грн) серед інших областей зафіксовано в Івано-Франківській області, проте частка учнів, що склали НМТ з української мови на 180-200 балів, становить 4,5%. Водночас обсяг субвенції на 1 учня у м. Києві становить 17 тис. грн (найнижчий показник серед регіонів), але частка найвищих результатів з НМТ – 13,8% (рис. 9).

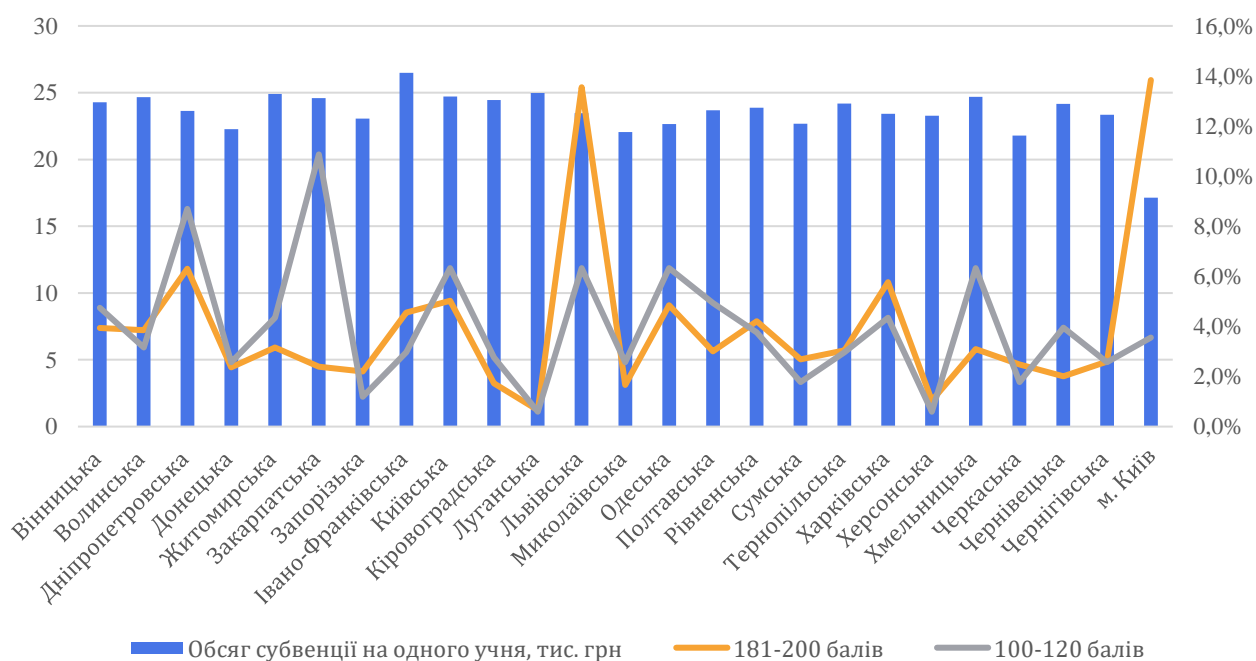


Рис. 9. Порівняння обсягу освітньої субвенції на 1 учня та часток найвищих (180-200 балів) і найнижчих (100-120 балів) результатів НМТ з української мови

Побудовано авторами за даними Міністерства освіти і науки України й Українського центру оцінювання якості освіти.

За результатами НМТ з історії України простежується подібна ситуація. Так, у Львівській області, де обсяг субвенції на 1 учня становить 23,5 тис. грн – середнє значення, порівняно з іншими регіонами, – спостерігається найбільша частка учнів (14,9%) з результатами 180-200 балів (рис. 10).

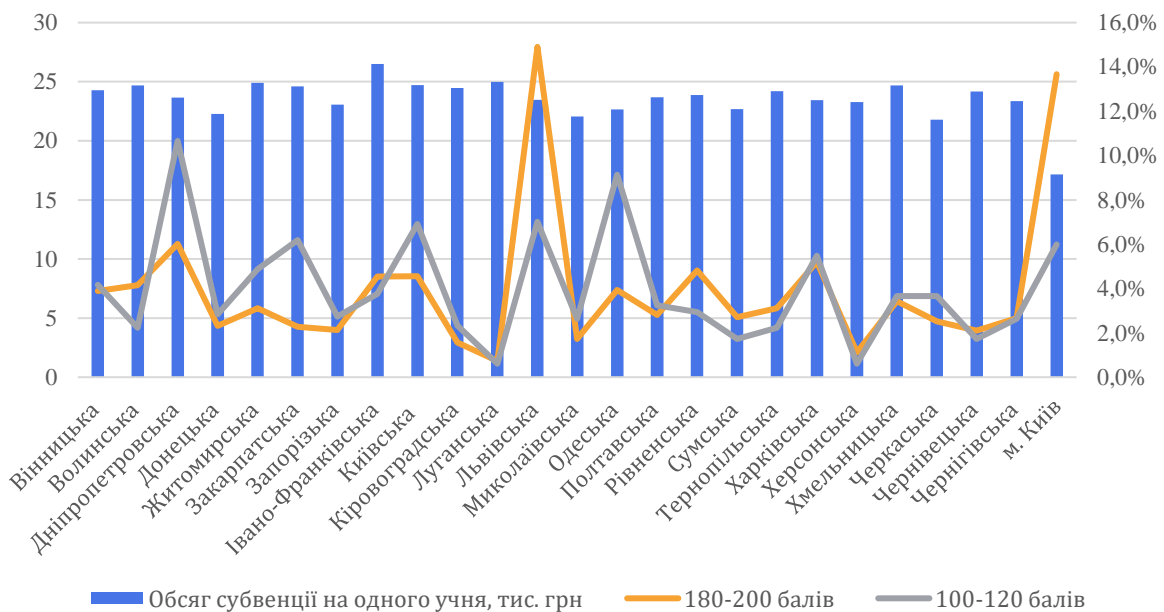


Рис.10 Порівняння обсягу освітньої субвенції на 1 учня та часток найвищих (180-200 балів) і найнижчих (100-120 балів) результатів НМТ з історії України

Побудовано авторами за даними Міністерства освіти і науки України й Українського центру оцінювання якості освіти.

Найбільшу частку учнів, що отримали результати НМТ з математики в проміжку 100-200 балів, зафіксовано в Дніпропетровській області водночас показник обсягу субвенції на 1 учня в цьому регіоні загалом на рівні середнього по Україні. Також у Закарпатській і Київській областях показники обсягу субвенції на 1 учня (24,6 та 24,7 тис. грн відповідно) вищі за середній показник по регіонах, проте у цих регіонах частки учнів, що склали НМТ у проміжку 100-120 балів, становлять 6,0 % і 6,2 %, що на 2 % більше за середній показник по Україні (рис. 11).

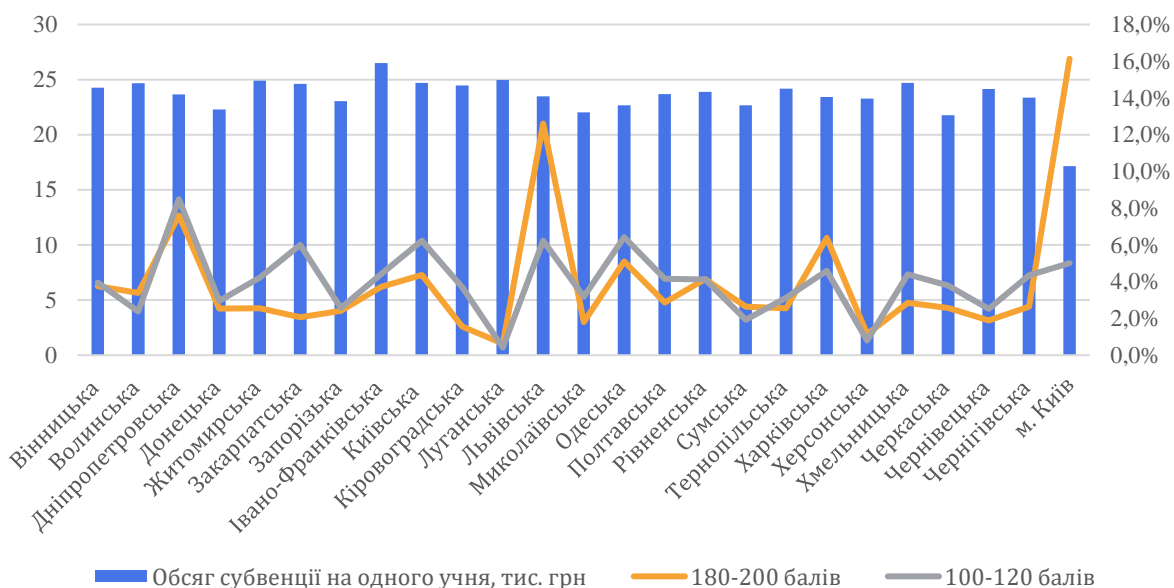


Рис.11 Порівняння обсягу освітньої субвенції на 1 учня та часток найвищих (180-200 балів) і найнижчих (100-120 балів) результатів НМТ з математики

Побудовано авторами за даними Міністерства освіти і науки України й Українського центру оцінювання якості освіти.

У межах дослідження було також перевірено гіпотезу взаємозалежності якісного складу вчителів і результатів НМТ. Статистична інформація, представлена в даних форми № 83-РВК «Звіт про чисельність і склад педагогічних працівників», дозволила за показник взяти рівень освіти педагогів, оскільки лише в цьому розрізі наявні дані за відповідними предметами викладання. За результатами проведеного аналізу порівняння частки педагогічних кадрів, що мають ступінь магістра (другий рівень вищої освіти), від загальної кількості учителів за відповідними предметами та частки учнів, що склали НМТ у проміжках 100-120 та 180-200 балів, отримано теплову матрицю. Загалом, згідно з дослідженням визначено великі частки вчителів з усіх трьох предметів, що мають другий рівень вищої освіти. Зокрема у Хмельницькій і Житомирській областях одні з найбільших часток педкадрів, що мають ступінь магістра з усіх трьох предметів, проте частки учнів, що склали НМТ на 180-200 балів невеликі порівняно з іншими регіонами. У місті Києві порівняно невеликі частки

вчителів зі ступенем магістра, водночас найбільші частки учнів, що склали НМТ з відповідних предметів у проміжку 180-200 балів (табл. 13).

Таблиця 13

Порівняння частки педагогічних кадрів, що мають ступінь магістра й частки учнів, що склали НМТ у проміжках 100-120 та 180-200 балів, у розрізі регіонів

Назва області/регіону	Частка педкадрів, що мають ступінь магістра й викладають відповідний предмет			Частка учнів, що склали НМТ з відповідного предмета й проміжку					
				Українська мова		Історія України		Математика	
	українська мови та література	історія	математика	181-200 балів	100-120 балів	180-200 балів	100-120 балів	180-200 балів	100-120 балів
Вінницька	98,2%	97,8%	97,8%	3,9%	4,7%	3,9%	4,2%	3,8%	4,0%
Волинська	97,9%	97,9%	97,1%	3,9%	3,2%	4,2%	2,2%	3,4%	2,4%
Дніпропетровська	97,6%	97,4%	96,3%	6,3%	8,7%	6,0%	10,7%	7,6%	8,5%
Донецька	97,9%	95,9%	97,2%	2,4%	2,6%	2,3%	2,8%	2,5%	3,0%
Житомирська	99,3%	98,9%	98,4%	3,2%	4,3%	3,1%	4,9%	2,6%	4,2%
Закарпатська	98,3%	97,0%	97,6%	2,4%	10,9%	2,3%	6,2%	2,1%	6,0%
Запорізька	98,5%	97,1%	97,0%	2,2%	1,2%	2,1%	2,7%	2,4%	2,6%
Івано-Франківська	98,6%	98,5%	99,1%	4,5%	3,0%	4,5%	3,8%	3,7%	4,4%
Київська	98,6%	97,3%	97,3%	5,0%	6,3%	4,6%	6,9%	4,4%	6,2%
Кіровоградська	98,7%	98,2%	98,5%	1,7%	2,8%	1,6%	2,3%	1,6%	3,7%
Луганська	97,2%	96,7%	98,4%	0,7%	0,6%	0,7%	0,6%	0,6%	0,4%
Львівська	98,4%	98,4%	98,7%	13,5%	6,3%	14,9%	7,0%	12,6%	6,2%
Миколаївська	97,7%	97,2%	96,5%	1,7%	2,6%	1,7%	2,6%	1,8%	3,2%
Одеська	97,0%	96,8%	96,0%	4,8%	6,3%	3,9%	9,1%	5,1%	6,4%
Полтавська	98,6%	98,6%	98,5%	3,0%	4,9%	2,8%	3,2%	2,9%	4,2%
Рівненська	98,4%	98,3%	98,3%	4,2%	3,8%	4,8%	2,9%	4,1%	4,1%
Сумська	99,0%	96,8%	98,2%	2,7%	1,8%	2,7%	1,7%	2,7%	1,9%
Тернопільська	98,8%	98,2%	98,3%	3,0%	3,0%	3,1%	2,2%	2,6%	3,1%
Харківська	97,9%	97,6%	97,4%	5,8%	4,3%	5,2%	5,5%	6,4%	4,6%
Херсонська	98,2%	96,0%	96,2%	1,0%	0,6%	1,1%	0,6%	1,1%	0,8%
Хмельницька	99,4%	98,9%	99,2%	3,1%	6,3%	3,4%	3,7%	2,9%	4,4%
Черкаська	98,9%	98,6%	99,0%	2,5%	1,8%	2,5%	3,7%	2,6%	3,8%
Чернівецька	97,9%	96,7%	97,2%	2,0%	4,0%	2,1%	1,7%	1,9%	2,5%
Чернігівська	99,1%	98,8%	99,4%	2,6%	2,6%	2,7%	2,6%	2,6%	4,3%
м. Київ	97,8%	96,5%	96,9%	13,8%	3,6%	13,7%	6,0%	16,1%	5,0%

Складено авторами за даними інформаційного бюлетеня «Про чисельність і склад педагогічних працівників закладів загальної середньої освіти Міністерства освіти і науки України, інших міністерств і відомств та приватних закладів (2021/2022 н.р.) (дані форми 83-РВК «Звіт про чисельність і склад педагогічних працівників закладів загальної середньої освіти»)» (<https://iea.gov.ua/naukovo-analitichna-diyalnist/analitika/informatsijni-byuleteni/2022-2/informaczijni-byuleteni/>) й Українського центру оцінювання якості освіти.

Таким чином, у межах дослідження формування оптимальної мережі закладів загальної середньої освіти було здійснено перевірку гіпотези, що результати НМТ випускників ЗЗСО можуть стати одним із інструментів її оцінювання. Аналіз порівняння фінансових показників (частки касових видатків у певних регіонах від загальної суми видатків і обсягу освітньої субвенції на 1 учня) та результатів НМТ (частки учнів, які склали НМТ у проміжках 181-200, 100-120 балів від загальної кількості учнів, що склали НМТ за відповідними проміжками і середній бал НМТ за регіонами в розрізі предметів) засвідчив відсутність зв'язку між цими даними. Серед причин відсутності такого зв'язку може бути той чинник, що НМТ склали не всі випускники закладів загальної середньої освіти, а лише ті, хто мав бажання вступити до закладів вищої освіти України, а це в середньому на 20 % менше від загальної кількості усіх, хто завершив здобуття повної загальної освіти у 2021-2022 н.р. Проаналізувавши дані щодо освітньої субвенції, що припадає на 1 учня, та результатів НМТ з трьох предметів, можемо констатувати, що таке порівняння суттєвого взаємозв'язку не показує, можливо, через те, що розрахунок освітньої субвенції на 2022 рік відбувався без врахування чинників скорочення мережі закладів освіти та чисельності учнів внаслідок повномасштабного вторгнення росії та запровадження національного мультипредметного тесту. Порівняння часток вчителів зі ступенем магістра й часток учнів, що склали НМТ з відповідного предмета в проміжках 100-120 і 180-200 балів, також не виявило залежності між рівнем освіти вчителя й найнижчими й найвищими результатами НМТ.

Висновки

Моніторингове дослідження здійснено ДНУ «Інститут освітньої аналітики» на виконання п. 2.3.1.1 Оперативного плану Міністерства освіти і науки України на 2022 рік з метою отримання достовірної інформації щодо формування оптимальної мережі закладів загальної середньої освіти.

У межах дослідження було проаналізовано якісні зміни, що відбулися в закладах загальної середньої освіти з урахуванням фактору воєнного / повоєнного стану, а також було здійснено перевірку гіпотези, щодо результатів НМТ випускників ЗЗСО як одного із інструментів оцінювання ефективності мережі закладів освіти. Під час аналізу змін у мережі закладів ЗЗСО було використано офіційні статистичні дані форм звітності, зокрема 76-РВК «Зведений звіт денних закладів загальної середньої освіти» за 2016-2021 рр., із бази даних національної освітньої інформаційної системи ПАК «АІКОМ» (ДНУ «Інститут освітньої аналітики»), а також інших джерел відкритих освітніх статистичних даних.

Отримані під час аналізу результати відповідно до завдань дослідження дають підстави сформулювати наступні висновки:

1. Мережа закладів загальної середньої освіти упродовж останніх семи років зазнала суттєвих кількісних і якісних змін, а саме:

1) Щорічно, починаючи з 2014-2015 н.р., кількість закладів поступово зменшувалася: на 1,5 % у 2015-2016 н. р., на 2,8 % у 2016-2017 н. р., на 4,0 % у 2017-2018 н.р., на 4,1 % у 2018-2019 н.р. та на 2,1 % у наступні два навчальні роки. Загалом у 2021-2022 н. р. у порівнянні з 2014-2015 н. р. мережа закладів загальної середньої освіти скоротилася на 20,5 %.

2) У розрізі типів місцевості станом на 2014-2015 н.р. кількість сільських закладів ЗСО удвічі перевищувала кількість міських, а на початок 2021-2022 н. р. – у 1,5 рази.

3) Під час аналізу процесів оптимізації мережі міських закладів ЗСО упродовж 2014-2021 рр. зафіксовано незначні зміни: так, з 2014-2015 н. р. до 2019-2020 н. р. кількість закладів ЗСО зменшилося від 0,5 % до 0,8 %, а в 2019-2020 н. р. мережа збільшилася на 15 закладів (на 0,3 %) у порівнянні з минулим навчальним роком, у 2020-2021 н. р. кількість закладів ЗСО, розташованих у містах не змінилася. Загалом у 2021-2022 н. р. у порівнянні з 2014-2015 н. р. мережа міських закладів загальної середньої освіти скоротилася на 2,9 % (168 ЗЗСО).

4) Суттєве скорочення передусім простежується серед закладів ЗСО, розташованих у сільській місцевості: так, у 2015-2016 н. р. кількість таких ЗЗСО зменшилася на 1,9 % у порівнянні з попереднім навчальним роком, у 2016-2017 н. р. – на 3,9 %, у 2017-2018 н. р. – на 5,7 %, у 2018-2019 н. р. – на 5,8 %, у 2019-2020 н. р. – на 3,3%. Найбільшу зміну в мережі зафіксовано у 2021-2022 н. р. – на 9,2 % у порівнянні з попереднім навчальним роком, що вочевидь пов'язано з процесами децентралізації й реформи місцевого самоврядування, оскільки сформовані адміністративним шляхом територіальні громади отримали в комунальну власність заклади освіти, зокрема і загальної середньої. Загалом у 2021-2022 н. р. у порівнянні з 2014-2015 н. р. кількість закладів ЗЗСО сільської місцевості зменшилася на 3445 шкіл (29,0 %).

5) Збройна агресія російської федерації завдала суттєвої шкоди мережі закладів загальної середньої освіти: станом на 18.11.2022 р. повністю зруйновано 192 заклади ЗЗСО (найбільше постраждали мережі закладів ЗСО Запорізької (65 ЗЗСО), Харківської (43 ЗЗСО) і Донецької (29 ЗЗСО) областей), а пошкоджень зазнали 1120 закладів ЗСО (найбільше постраждали мережі закладів ЗСО Донецької (290 ЗЗСО), Харківської (217 ЗЗСО), Київської (110 ЗЗСО) областей).

6) Створення опорних закладів із філіями як складова реформи Нової української школи є одним із успішних методів оптимізації мережі

закладів загальної середньої освіти в територіальних громадах для забезпечення рівних умов здобуття повної загальної середньої освіти й ефективного використання наявних кадрових, фінансових, інфраструктурних, матеріально-технічних та інших ресурсів. Аналіз розбудови опорних закладів освіти дозволив констатувати, що від початку створення таких закладів з філіями й упродовж наступних шести років, їх мережа зросла в 9 разів, а філій – у 5 і станом на 01 червня 2022 р. нараховує 1241 опорний заклад і 1794 філії. Водночас упродовж 2021-2022 н. р. мережа скоротилася на один опорний заклад (У Миколаївській області) і загалом на дві філії.

7) У регіональному розрізі лідерами за кількістю створених ОЗО (станом на червень 2022 р.) є Полтавська (91 заклад), Кіровоградська і Київська (по 83 заклади) області, а філій – Кіровоградська (167), Вінницька (128) і Львівська (116) області. Варто зауважити, що при загальній тенденції скорочення мережі ОЗО і філій упродовж 2021-2022 рр. на 0,1 % у регіональному розрізі в Київській області зафіксовано скорочення мережі філій на 40,1 %. Водночас позитивна динаміка щодо розбудови мережі філій ОЗО простежується в Кіровоградській області, де можемо констатувати збільшення кількості філій на 65 закладів (на 63,7 %).

8) За оперативними даними директорату дошкільної, шкільної, позашкільної та інклюзивної освіти Міністерства освіти і науки України, унаслідок збройної агресії росії ще до початку 2022-2023 н. р. повністю зруйновано 7 ОЗО і 7 філій, а пошкоджено 57 ОЗО і 27 філій.

9) Проведений загальний аналіз мережі закладів ЗСО за рівнями освіти за 2016-2021 рр. дозволив констатувати наступне:

– заклади ЗСО I-III ступенів становлять найбільшу частку від загальної кількості закладів різних ступенів, що при загальному зменшенні їхньої мережі на 14,4 % у 2020-2021 н. р. у порівнянні з 2016-2017 н. р.

щорічно послідовно збільшується від 64,6 % у 2016-2017 н. р. до 69 % у 2020-2021 н. р.;

– мережа закладів ЗСО I ступеня загалом зменшилася на 32,8 % у 2020-2021 н. р. у порівнянні з 2016-2017 н. р., її частка від загальної кількості закладів усіх рівнів освіти впродовж чотирьох навчальних років, починаючи з 2016-2017 н. р., також послідовно зменшується, а в 2020-2021 н. р. – збільшилася на 0,4 %;

– частка закладів ЗСО I-II ступенів становить від 26,3 % у 2016-2017 н. р. до 23,1 % у 2020-2021 н. р. й у цілому мережа закладів цього рівня освіти скоротилася на 29,4 % у 2020-2021 н. р. у порівнянні з 2016-2017 н. р.;

– заклади ЗСО II-III ступенів становлять найменшу частку від загальної кількості закладів різних ступенів (від 0,4 % у 2016-2017 н. р. до 0,5 % у 2020-2021 н. р.), при цьому кількість таких закладів упродовж аналізованого періоду збільшилася на 14,0 %.

10) Під час аналізу мережі закладів ЗСО за рівнями освіти й типами місцевості за 2016-2021 рр. було виявлено такі тенденції:

– серед міських закладів ЗСО більшість (у середньому 88,1 %) становлять заклади ЗСО I-III ступенів, їхня мережа загалом скоротилася на 9,5 % у 2020-2021 н. р. у порівнянні з 2016-2017 н. р.;

– частка закладів ЗСО I ступеня у сільській місцевості зменшилася від 11,1 % у 2016-2017 н. р. до 8,5 % у 2020-2021 н. р. при загальному зменшенні закладів цього рівня освіти на 42,5 % у 2020-2021 р. у порівнянні з 2016-2017 н. р.;

– близько третини закладів ЗСО, розташованих у селах і селищах, становлять ЗСО I-II ступенів, їхня мережа у 2020-2021 р. у порівнянні з 2016-2017 н. р. також зменшилася на 30,4 %.

11) Також під час дослідження мережі закладів ЗСО за рівнями освіти за 2016-2021 рр. було виявлено такі регіональні особливості:

– найбільшу кількість закладів ЗСО I ступеня зафіксовано у Львівській області як у міських поселеннях, так і в сільській місцевості, при цьому у 2020-2021 н. р. їхня кількість збільшилася на чотири заклади у міських ЗЗСО і зменшилася на 104 заклади у сільських ЗЗСО;

– за кількістю ЗСО I-II ступенів у міських поселеннях лідирує Донецька область, а в сільській місцевості – Львівська;

– найбільше закладів ЗСО II-III ступенів до 2019-2020 н. р. зафіксовано серед міських шкіл у Харківській області, а після 2019-2020 н. р. – у м. Києві;

– серед міських закладів Івано-Франківської області у 2020-2021 н. р. майже третину від усіх шкіл у містах за всіма рівнями освіти становлять ЗЗСО I ступеня, а кожен четвертий сільський заклад – ЗЗСО I ступеня (що є найвищим показником серед усіх регіонів);

– у Донецькій області у 2020-2021 н. р. майже кожен п'ятий міський заклад ЗСО I-II ступенів;

– у Черкаській області серед міських шкіл понад 95 % ЗЗСО I-III ступенів, що є найвищим показником серед усіх регіонів;

– понад 85 % сільських ЗЗСО Херсонської області є закладами ЗСО I-III ступенів, що є найвищим показником серед шкіл цього рівня освіти, натомість найнижчий показник закладів цього рівня освіти простежується у Львівській області (29,8 % від закладів за всіма рівнями освіти).

12) У межах дослідження ефективності мережі закладів загальної середньої освіти було здійснено перевірку гіпотези, що результати НМТ випускників ЗЗСО можуть стати одним із інструментів її оцінювання. Аналіз порівняння фінансових показників (частки касових видатків у певних регіонах від загальної суми видатків) та результатів НМТ (частки учнів, які склали НМТ у проміжках 181-200, 100-120 балів від загальної кількості учнів, що склали НМТ за відповідними проміжками і середній бал

НМТ за регіонами в розрізі предметів) засвідчив відсутність зв'язку між цими даними. Серед причин відсутності такого зв'язку може бути той чинник, що НМТ склали не всі випускники закладів загальної середньої освіти, а лише ті, хто мав бажання вступити до закладів вищої освіти України, а це в середньому на 20 % менше від загальної кількості усіх, хто завершив здобуття повної загальної освіти.

13) Проаналізувавши дані щодо освітньої субвенції, що припадає на 1 учня, та результатів НМТ з трьох предметів, можемо констатувати, що таке порівняння суттєвого взаємозв'язку також не показує, можливо, через те, що розрахунок освітньої субвенції на 2022 рік відбувався без врахування чинників скорочення мережі закладів освіти та чисельності учнів внаслідок повномасштабного вторгнення росії та запровадження національного мультипредметного тесту.

14) Порівняння часток вчителів зі ступенем магістра й часток учнів, що склали НМТ з відповідного предмета в проміжках 100-120 і 180-200 балів, також не виявило залежності між рівнем освіти вчителя й найнижчими й найвищими результатами НМТ.