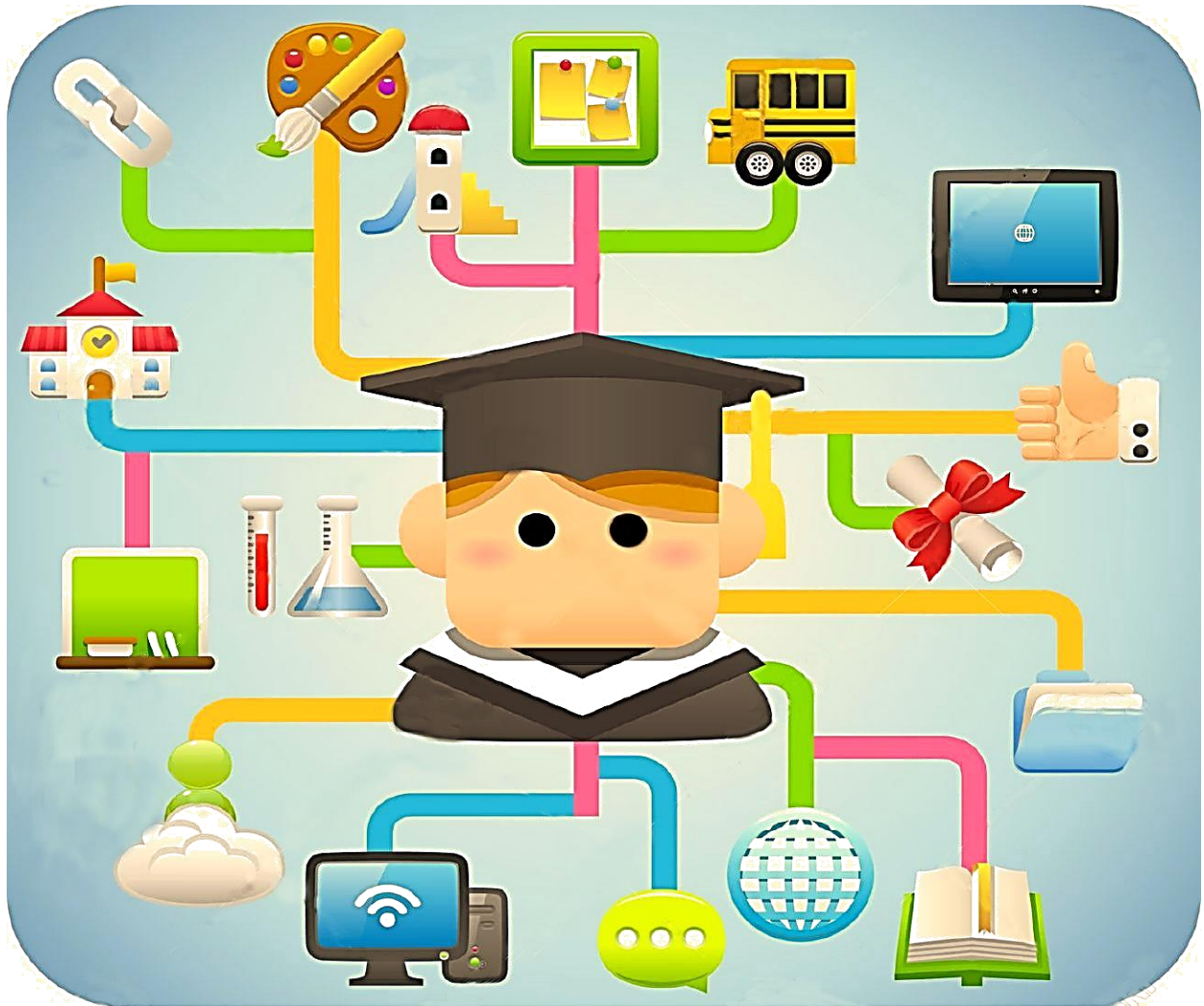


МІНІСТЕРСТВО ОСВІТИ І НАУКИ УКРАЇНИ
ІНСТИТУТ ОСВІТНЬОЇ АНАЛІТИКИ



ФУНКЦІОНУВАННЯ ОПОРНИХ ШКІЛ

*за результатами опитування директорів
опорних шкіл*

ФУНКЦІОНУВАННЯ ОПОРНИХ ШКІЛ

за результатами опитування директорів опорних шкіл

Зміст

Вступ	2
Структура опорних шкіл	6
Організація опорних шкіл	8
Деякі питання кадрового забезпечення опорних шкіл.....	11
Деякі питання матеріально-технічного забезпечення опорних шкіл	14
Деякі питання фінансування опорних шкіл.....	17
Інклюзивна освіта в опорних школах	20
Висновки.....	26

Вступ

Інформаційна довідка

Опорна школа (hub school) – новий за формою організації загальноосвітній навчальний заклад. Мережа опорних шкіл (далі – ОШ) створювалась, починаючи з 2013-2014 і до 2016-2017 навчальних років шляхом реорганізації 485 навчальних закладів зі зміною їх ступеня. Зараз, за даними Міністерства освіти і науки, в Україні функціонує 178 опорних навчальних закладів, кожен з яких має філії (-ю), і процес створення (відкриття) нових триває. Філіями опорних шкіл можуть бути також навчально-виховні комплекси (НВК) – заклади, що об'єднують початкову школу та дитячий садок. (режим доступу:

<http://www.kmu.gov.ua/control/uk/cardnpd?docid=249950944>).

Зasadничі принципи організації ОШ:

- початкова школа, що є філією опорної, або входить безпосередньо до її складу, максимально наближена до місця проживання учня;
- наявність зручної та якісної інфраструктури доріг для організації довозення учнів з інших населених пунктів та/або навчальних закладів;
- реорганізований загальноосвітній навчальний заклад повинен бути осередком єдиного освітнього простору;
- забезпечення рівного доступу до якісної освіти усім особам, у тому числі з особливими освітніми потребами;
- сучасний рівень матеріально-технічного забезпечення, у тому числі кабінетів і лабораторій.

Найбільш повно визначено правовий статус, порядок утворення та основні засади діяльності опорної школи в Положенні про освітній округ, затверджений постановою Кабінету Міністрів України від 27 серпня 2010 р. № 777 (в редакції постанови Кабінету Міністрів України від 20 січня 2016 р. № 79) (режим доступу: <http://zakon3.rada.gov.ua/laws/show/79-2016-%D0%BF>).

Дослідження проводилось з 10 по 28 квітня 2017 року шляхом онлайн анкетування за допомогою ресурсу Google Forms. Проведено суцільне опитування директорів опорних шкіл (ОШ) усіх регіонів України, де функціонують опорні школи.

Мета даного етапу дослідження – фіксація стану функціонування та аналіз розвитку опорних шкіл у сільській місцевості на стартовому етапі формування їхньої мережі.

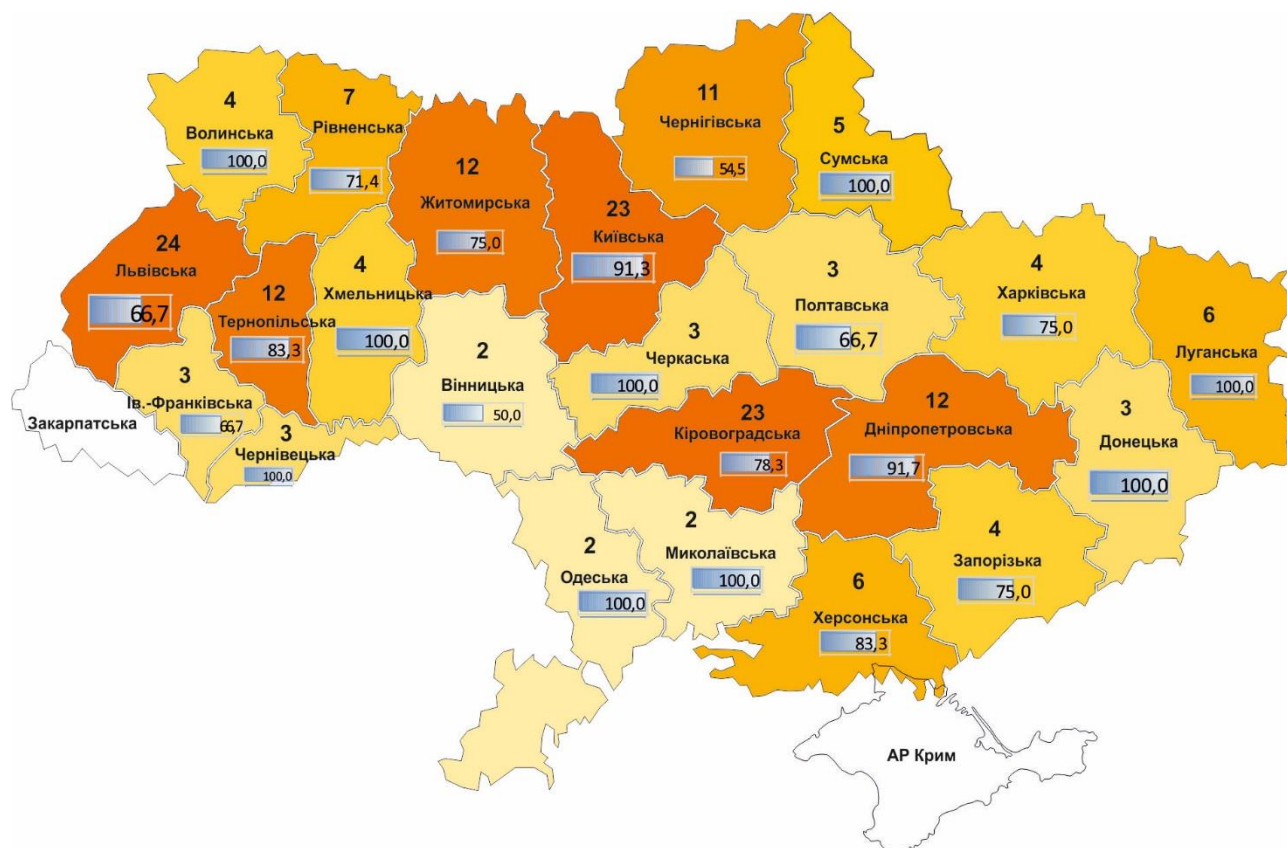
Для участі в дослідженні зареєструвалися 149 директорів опорних шкіл із 178 запрошених (за даними МОН станом на 31.01.2017 р. мережа опорних шкіл нараховує 178 закладів освіти).

Безпосередньо в опитуванні взяли участь 144 респонденти, що становить 80,9 % від загальної кількості директорів опорних шкіл або 96,6 % від зареєстрованих.

Зазначимо, що в анкетуванні взяло участь 94 директори навчальних закладів (65,4 %), які станом на 01.10.2016 р. отримали статус опорної школи.

Локація мережі опорних шкіл

(за даними Міністерства освіти і науки України)*



*На карті цифрою позначено кількість опорних шкіл станом на 31.01.2017 р., інтенсивність кольору залежить від кількості закладів освіти в регіоні, нижче – відсоток учасників анкетування від загальної кількості шкіл регіону

Участь директорів опорних шкіл в анкетуванні

Таблиця 1

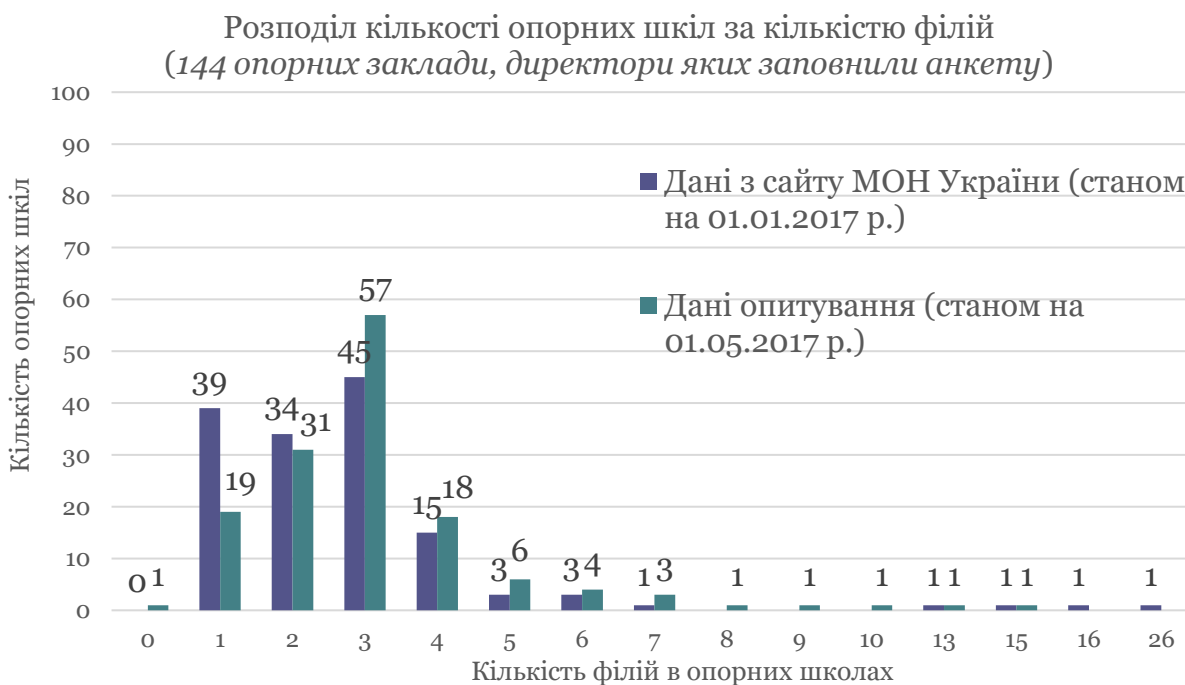
Назва регіону	Кількість опорних шкіл (за даними МОН)	Кількість опорних шкіл - учасників дослідження	Відсоток опорних шкіл - учасників дослідження
1. Вінницька	2	1	50,0
2. Волинська	4	4	100,0
3. Дніпропетровська	12	11	91,7
4. Донецька	3	3	100,0
5. Житомирська	12	9	75,0
6. Запорізька	4	3	75,0
7. Івано-Франківська	3	2	66,7
8. Київська	23	21	91,3
9. Кіровоградська	23	18	78,3
10. Луганська	6	6	100,0
11. Львівська	24	16	66,7
12. Миколаївська	2	2	100,0
13. Одеська	2	2	100,0
14. Полтавська	3	2	66,7
15. Рівненська	7	5	71,4
16. Сумська	5	5	100,0
17. Тернопільська	12	10	83,3
18. Харківська	4	3	75,0
19. Херсонська	6	5	83,3
20. Хмельницька	4	4	100,0
21. Черкаська	3	3	100,0
22. Чернівецька	3	3	100,0
23. Чернігівська	11	6	54,5
Разом	178	144	80,9

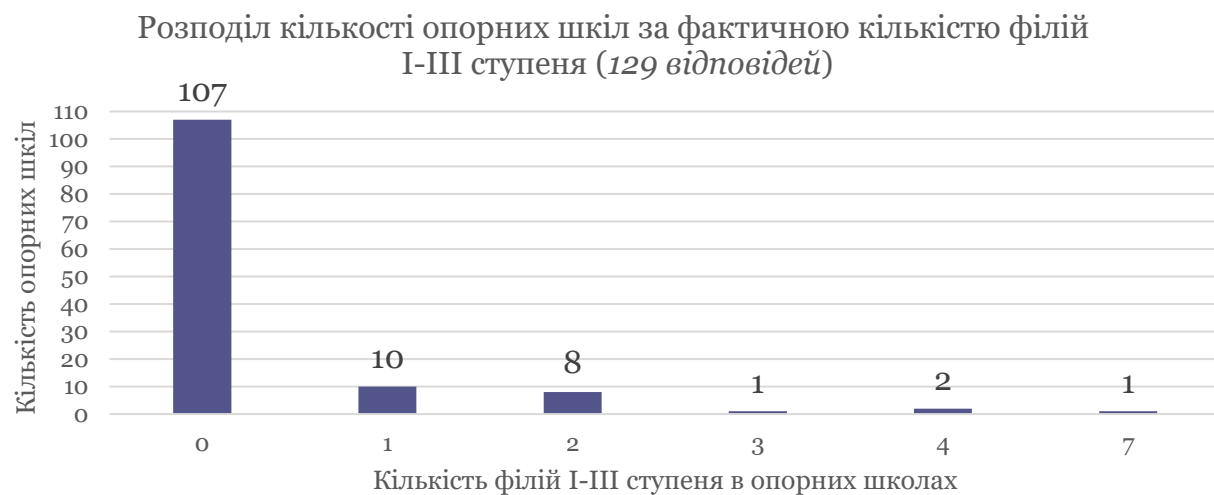
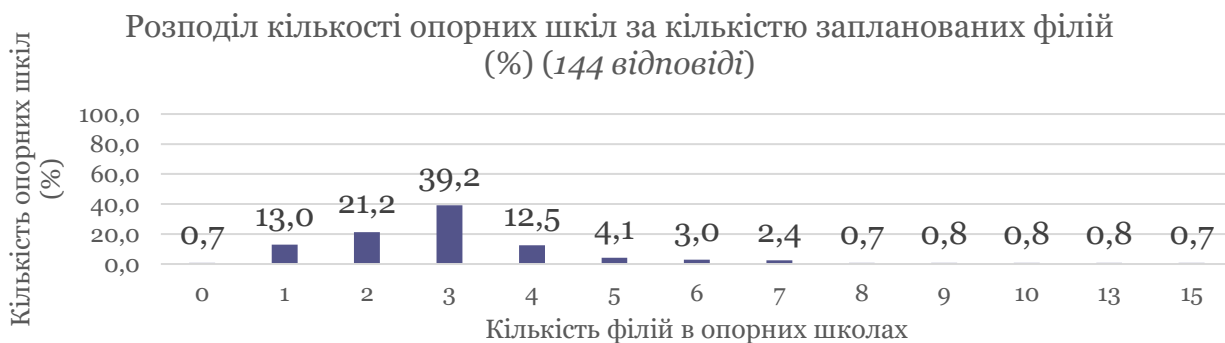
Структура опорних шкіл

Філія не є юридичною особою і виконує функції початкової школи, а також може за рішенням засновника виконувати функції основної школи («Положення про освітній округ» у редакції постанови КМУ від 20.01. 2016 р. № 79).

У більш ніж половини (87 закладів, 60,4 %) опорних шкіл заплановано створення трьох чи двох філій. Такими філіями є навчальні заклади I-II і I ступеня. Натомість, 17,4 % філій є навчальними закладами I-III ступеня.

Порівняння даних, які надали опорні заклади для сайту МОН України і тих, які надали директори опорних закладів під час заповнення анкет, показує деякі розбіжності. Зокрема суттєва різниця у 20 навчальних закладах спостерігається за кількістю опорних шкіл, які мають одну філію: станом на 01.01.2017 року на сайті зазначено, що таких шкіл 39, в анкетах – 19.





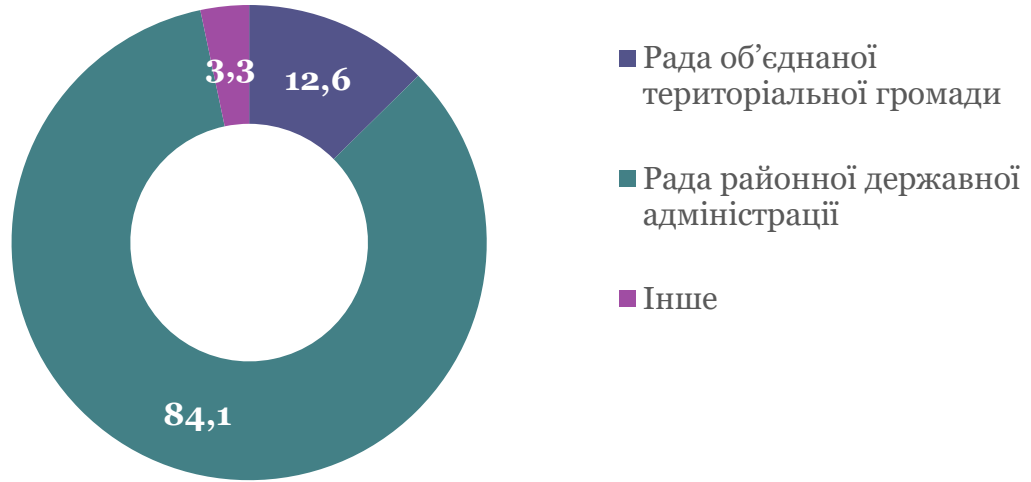
Організація опорних шкіл

Засновниками (співзасновниками) освітнього округу (опорного закладу, його філій) можуть бути представницькі органи місцевого самоврядування об'єднаних територіальних громад, районні ради («Положення про освітній округ» у редакції постанови КМУ від 20.01.2016 р. № 79).

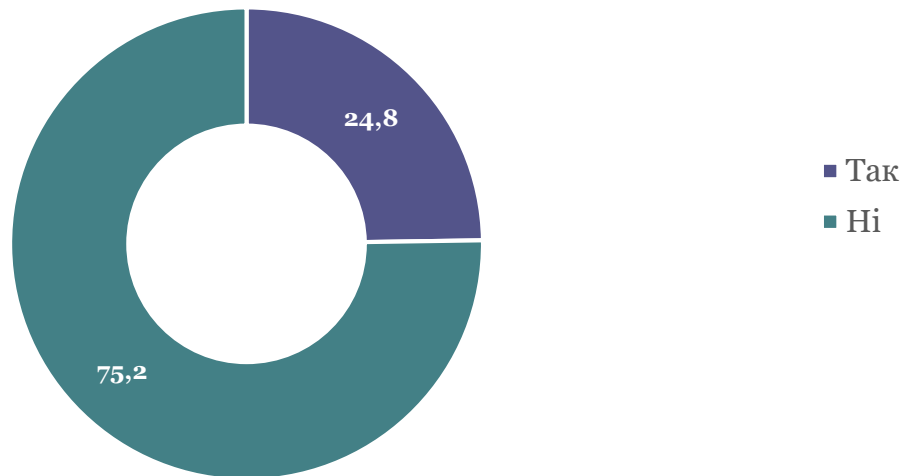
Згідно з відповідями, майже чверть (36 респондентів, 24,8 %) опитаних директорів зазначили, що їхній опорний заклад входить до об'єднаної територіальної громади (ОТГ), натомість лише у 18 (12,6 %) навчальних закладах засновниками виступили ради ОТГ. Засновниками більшості опорних закладів були ради районних державних адміністрацій (РДА) (121 респондент, 84,1 %). Крім того, ради РДА або відділи освіти РДА (104 респонденти, 71,9 %) в основному були й ініціаторами створення таких навчальних закладів.

Під час створення опорної школи не відчували спротиву 86 (59,8 %) директорів опорних шкіл, які надали відповіді на запитання анкети. Також 40,2 % респондентів зазначають наявність факторів спротиву в процесі створення опорної школи. Зокрема найбільше противилися створенню опорних шкіл педагоги (38 респондентів, 26,3 %) і батьки учнів майбутніх філій (39 респондентів, 27,2 %).

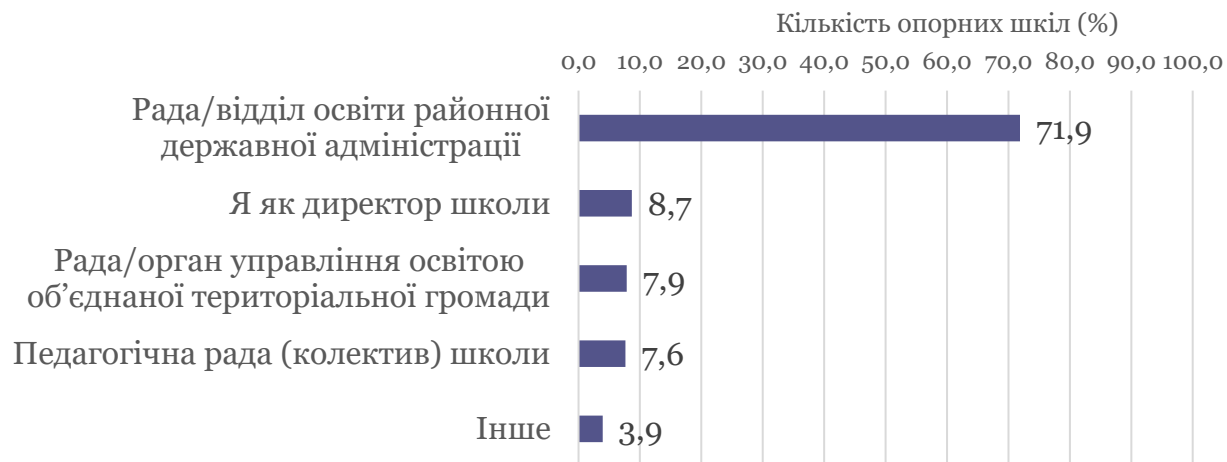
Розподіл кількості опорних закладів за засновником навчального закладу (%) (144 відповіді)



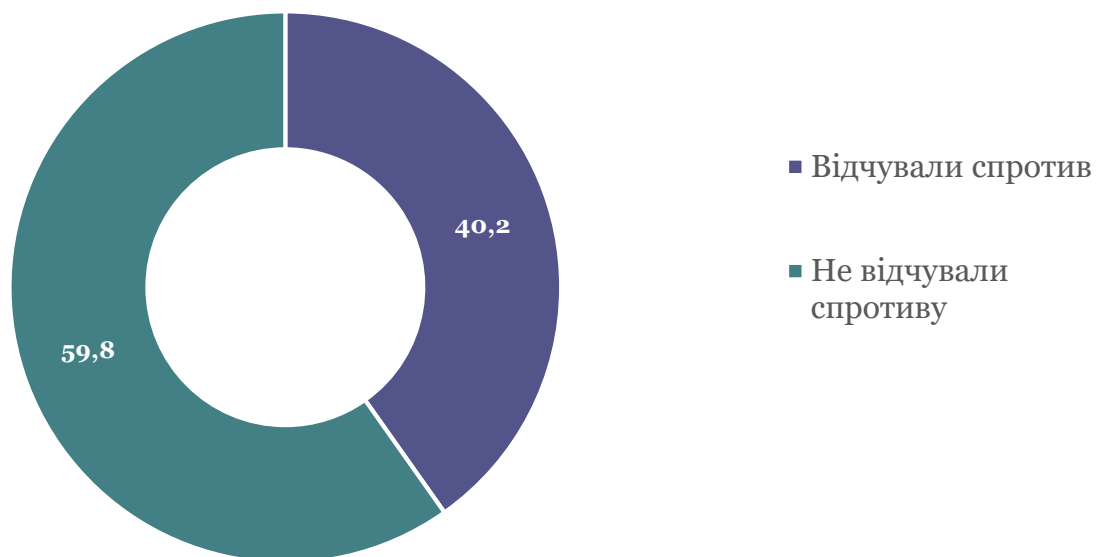
Розподіл кількості відповідей респондентів на запитання "Чи входить Ваша опорна школа до об'єднаної територіальної громади?" (%) (144 відповіді)



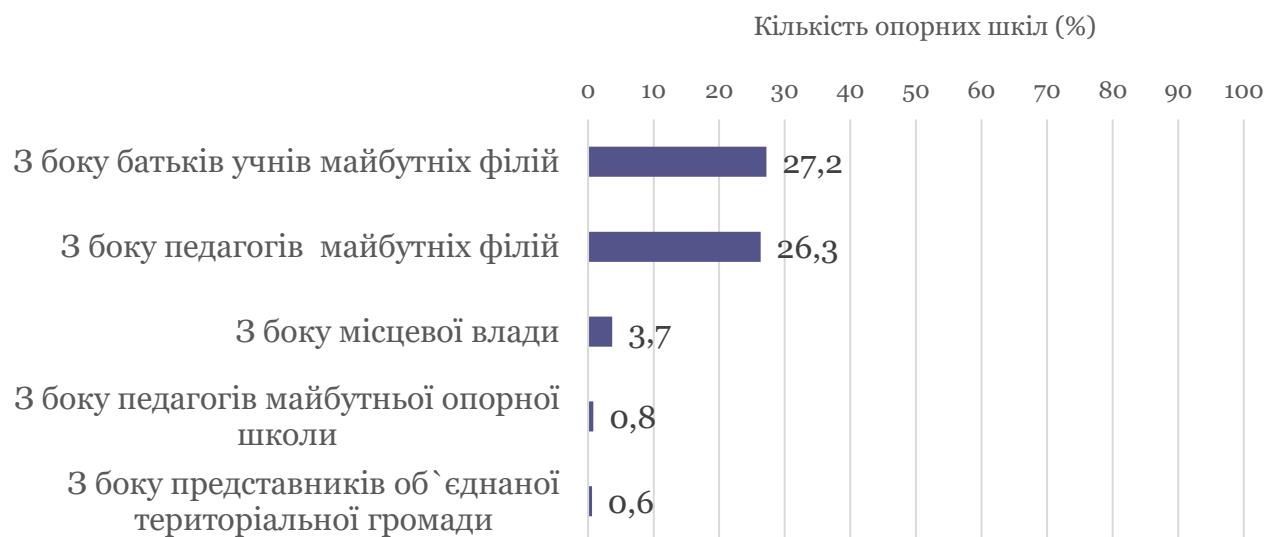
Розподіл кількості опорних шкіл за ініціаторами створення навчального закладу (%) (144 відповіді)



Розподіл відповідей респондентів на запитання "Чи відчували Ви спротив під час організації опорної школи і її філій?" (%) (144 відповіді)



Розподіл кількості опорних шкіл за кількістю об'єктів, з боку яких відчавався спротив під час організації опорної школи і її філій (%)
(144 відповіді)



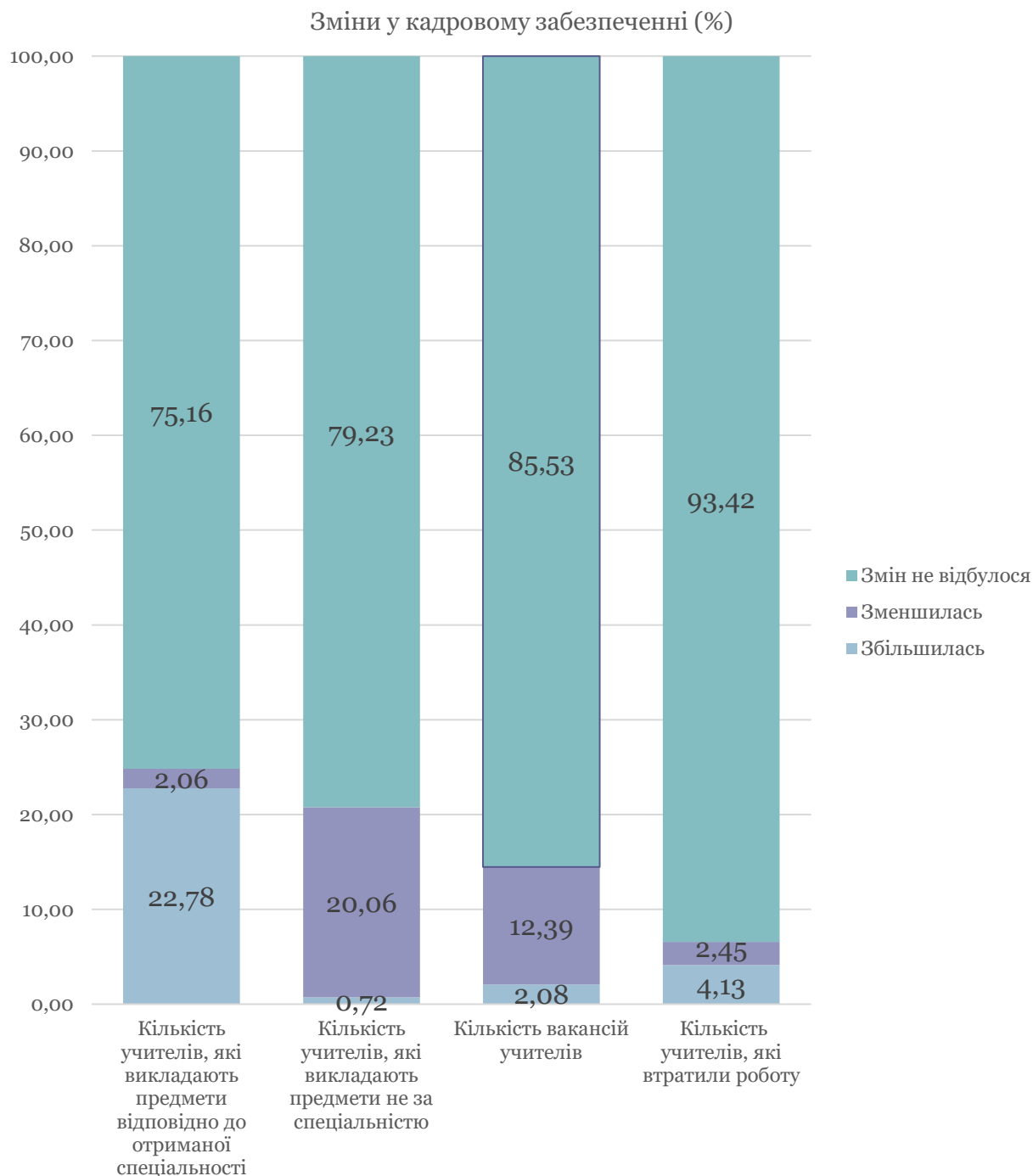
Деякі питання кадрового забезпечення опорних шкіл

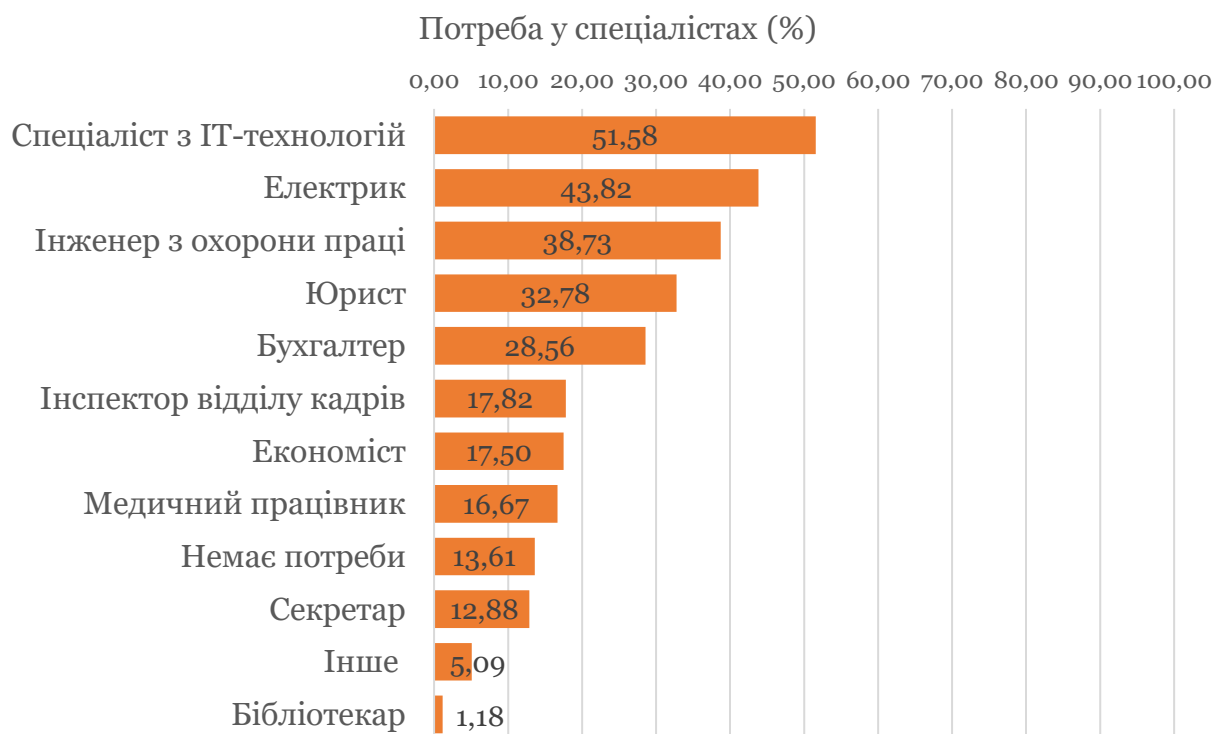
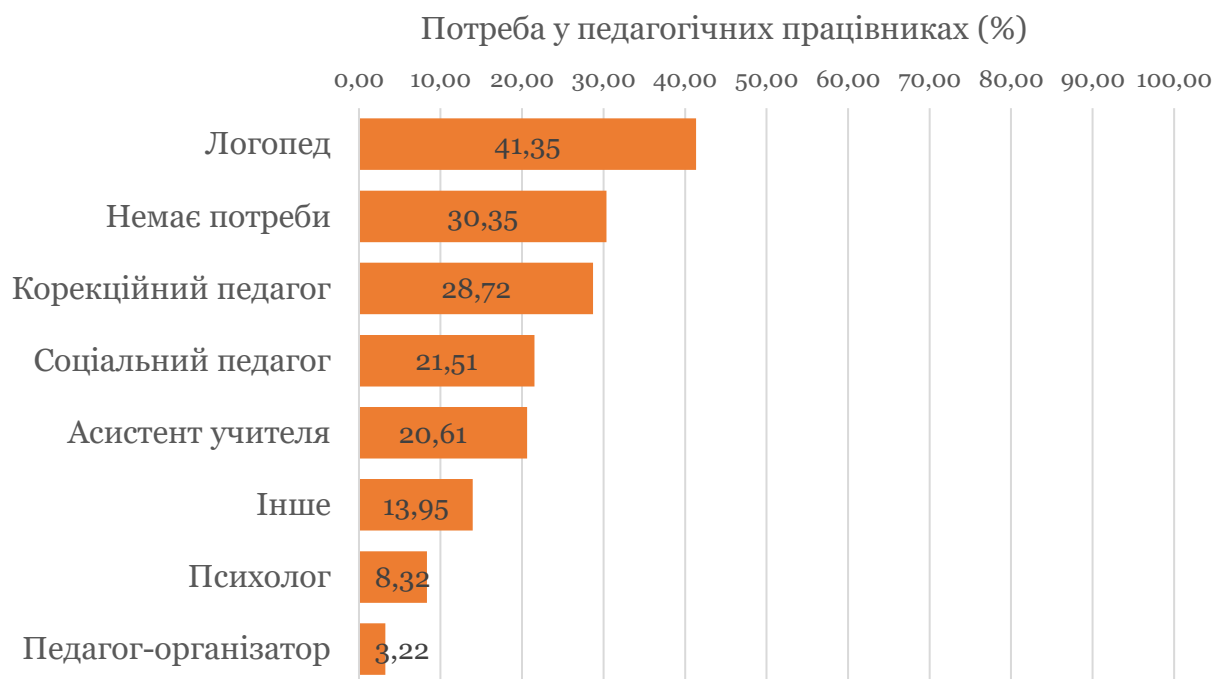
Загалом після організації опорної школи (з філіями) у кадровому забезпеченні навчально-виховного процесу опорних шкіл істотних змін не відбулося. Таким чином, оптимізація мережі загальноосвітніх навчальних закладів у контексті створення опорних шкіл не призвела до соціального напруження в середовищі педпрацівників. Також 30% директорів указали, що їхні опорні заклади повністю укомплектовані педагогічними працівниками.

Разом з тим майже чверть респондентів зазначили, що після реорганізації навчального закладу в опорний збільшилась кількість учителів, які викладають навчальні предмети **відповідно до отриманої педагогічної спеціальності**.

Зазначимо, що серед педагогічних посад найбільше опорні навчальні заклади потребують логопедів і корекційних педагогів. Серед

спеціалістів – найбільша потреба у спеціалістах з ІТ-технологій (системних адміністраторів) та електриках, найменша – у бібліотекарях.





Деякі питання матеріально-технічного забезпечення опорних шкіл

У даному контексті увага дослідження була зосереджена на характері змін у матеріально-технічному забезпеченні, які відбулися від початку організації мережі опорних шкіл.

За відповідями директорів опорних шкіл, значно покращився стан забезпечення комп'ютерним (56,2 %) і мультимедійним (43,8 %) обладнанням, як у самих ОШ, так і в їхніх філіях. Також спостерігається позитивна динаміка забезпечення обладнанням навчальних кабінетів, лабораторій ОШ (39,9 %).

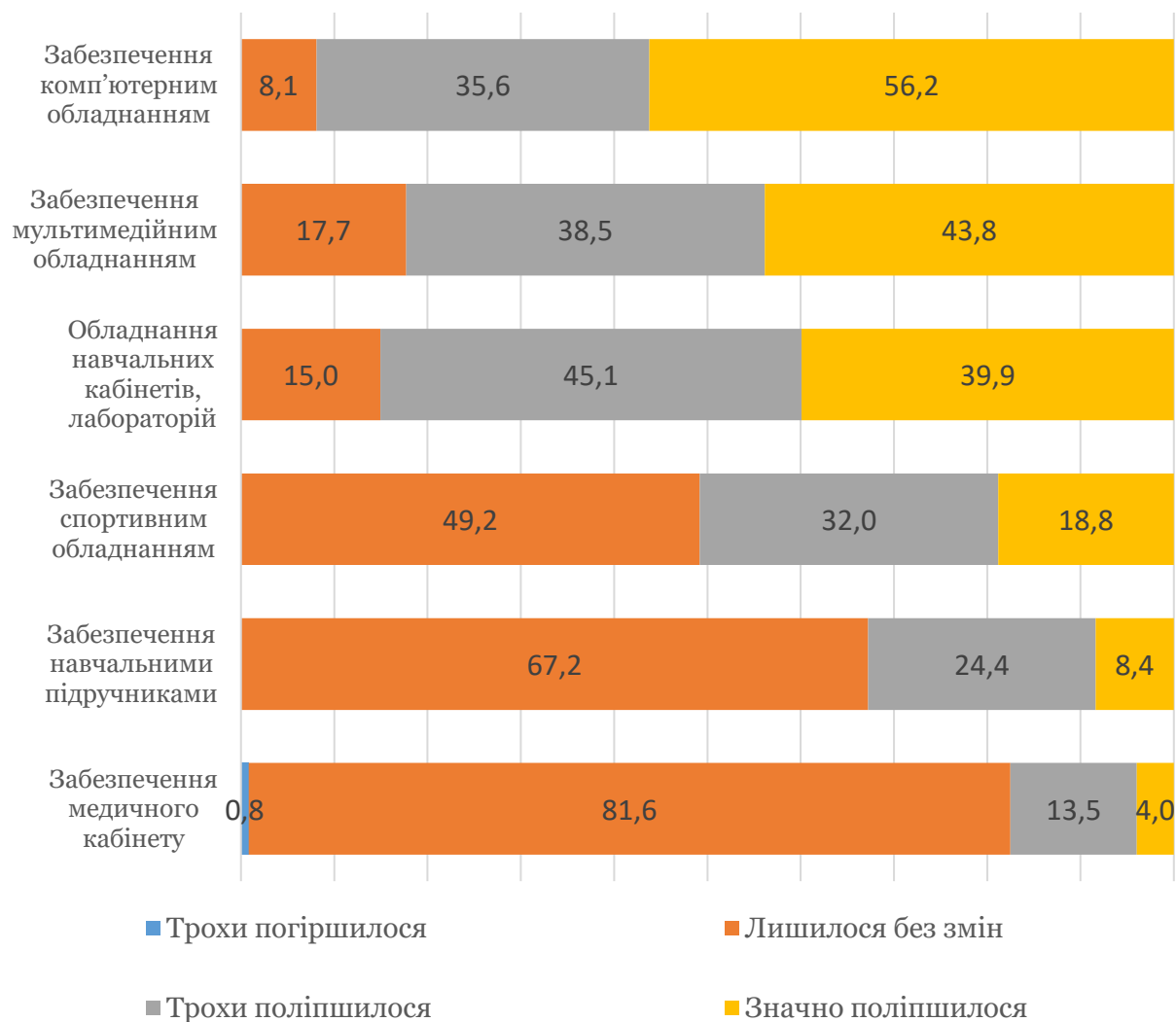
За оцінками директорів, змін на краще зазнав технічний стан будівель школи (23 % оцінили його як «значно покращився», а 34 % – «трохи покращився») і навчальних кабінетів (19 % і 36 % відповідно).

Додаткова інформація.

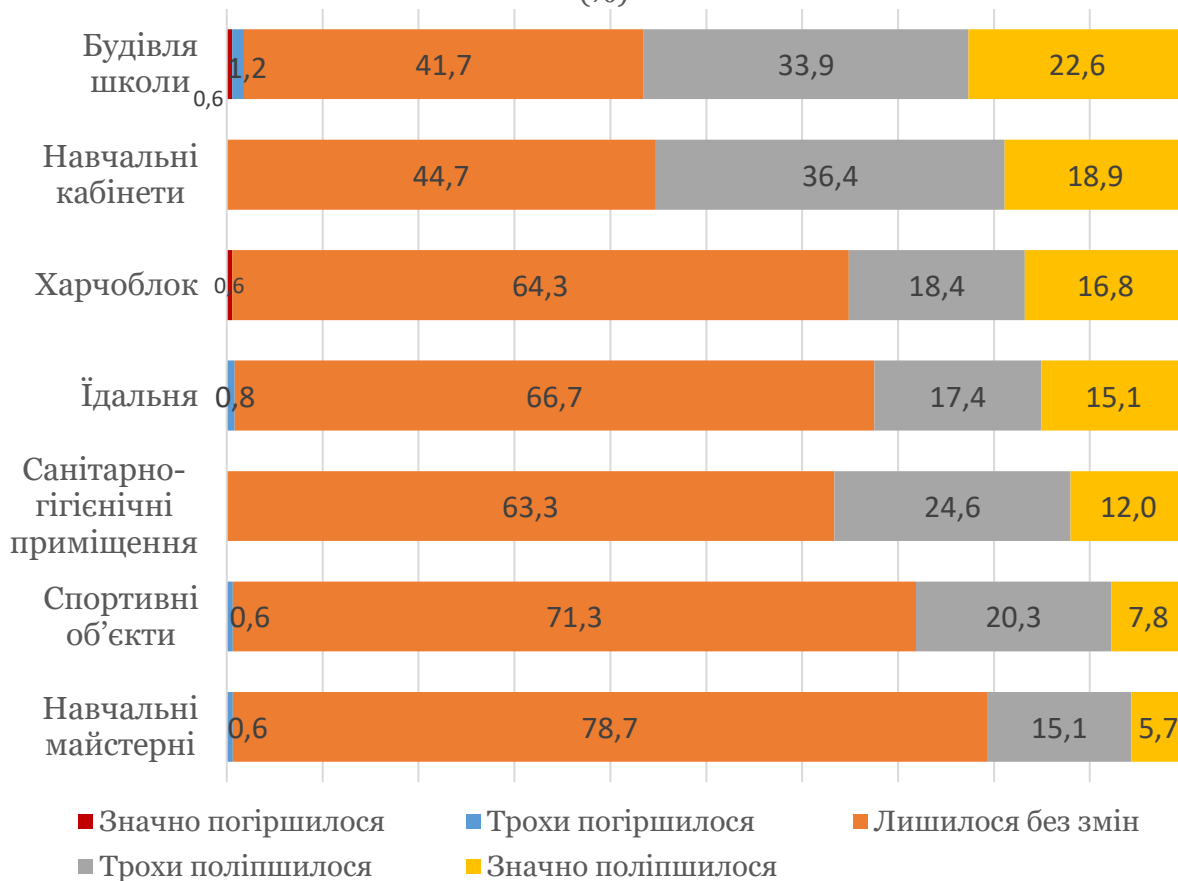
Разом з тим лишився без змін стан забезпечення опорних шкіл спортивним обладнанням і навчальними підручниками, а також укомплектування медичних кабінетів. Це можна пояснити, порівнюючи результати даного дослідження із результатами попереднього анкетування директорів опорних закладів освіти (від 22. 11. 2016 р.). Тоді директори зазначили, що їхні навчальні заклади забезпечені спортивним інвентарем на 84,5 %, підручниками – на 98 % й обладнаними медичними кабінетами на 90 %.

Крім того, більшість директорів (73,1 %) зазначили, що дороги, по яких підвозять учнів і вчителів до опорного закладу, потребують ремонту. Тобто суттєвих змін після дослідження від 22.11.2016 р. не відбулося. Якість доріг влаштовує 12,3 % респондентів опитування.

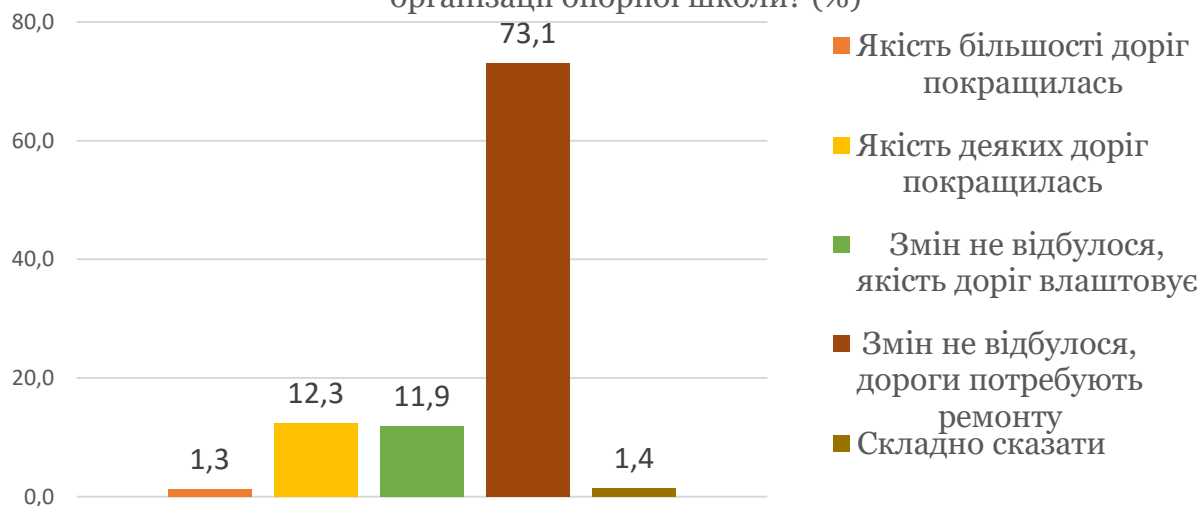
Характер змін матеріально-технічної бази після організації опорної школи (%)



Характер змін технічного стану після організації опорної школи (%)



Чи змінилася якість доріг, по яких довозяться учні, після організації опорної школи? (%)



Деякі питання фінансування опорних шкіл

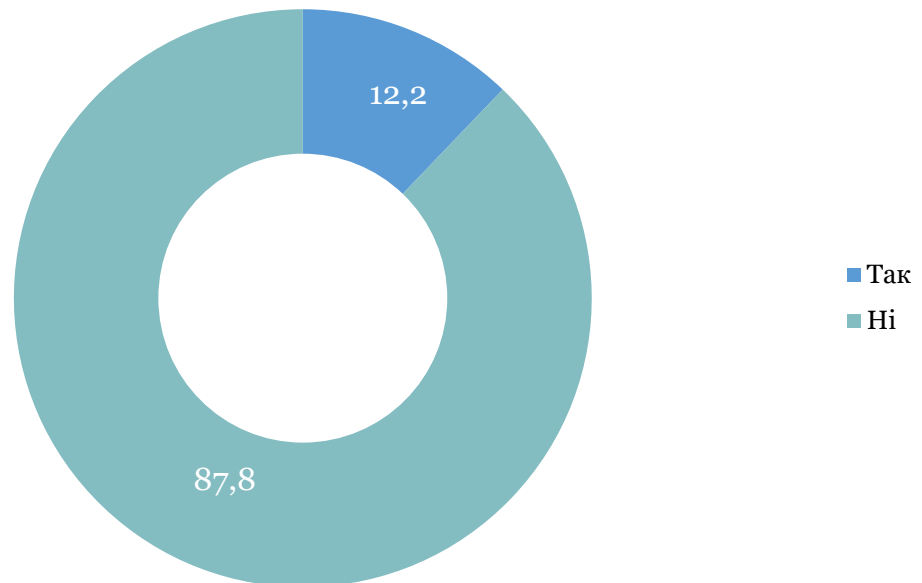
Здебільшого, головним розпорядником коштів опорного закладу є засновник. Лише 12% опитаних зазначили, що навчальний заклад самостійно визначає використання коштів, отриманих від засновника.

Майже 23% директорів указали, що вони одноосібно приймають рішення щодо розподілу коштів.

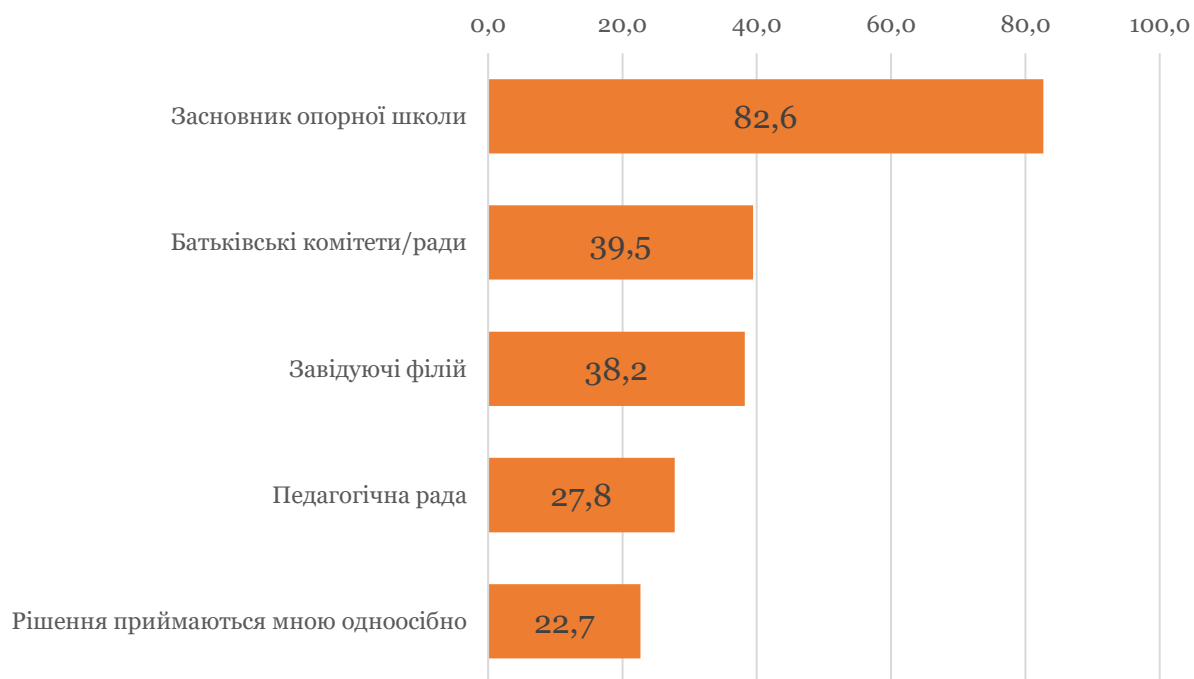
Серед пріоритетних потреб, які вимагають фінансування, є матеріально-технічне забезпечення кабінетів і поточний ремонт будівель та приміщень. Лише 1% респондентів констатував, що фінансування є достатнім.

Понад 55% опорних шкіл отримали додаткові кошти у розмірі менше 500 тис. грн, 18% – у проміжку від 500 тис. грн до 1 млн, а 2% опорних закладів отримали 4 млн грн і більше.

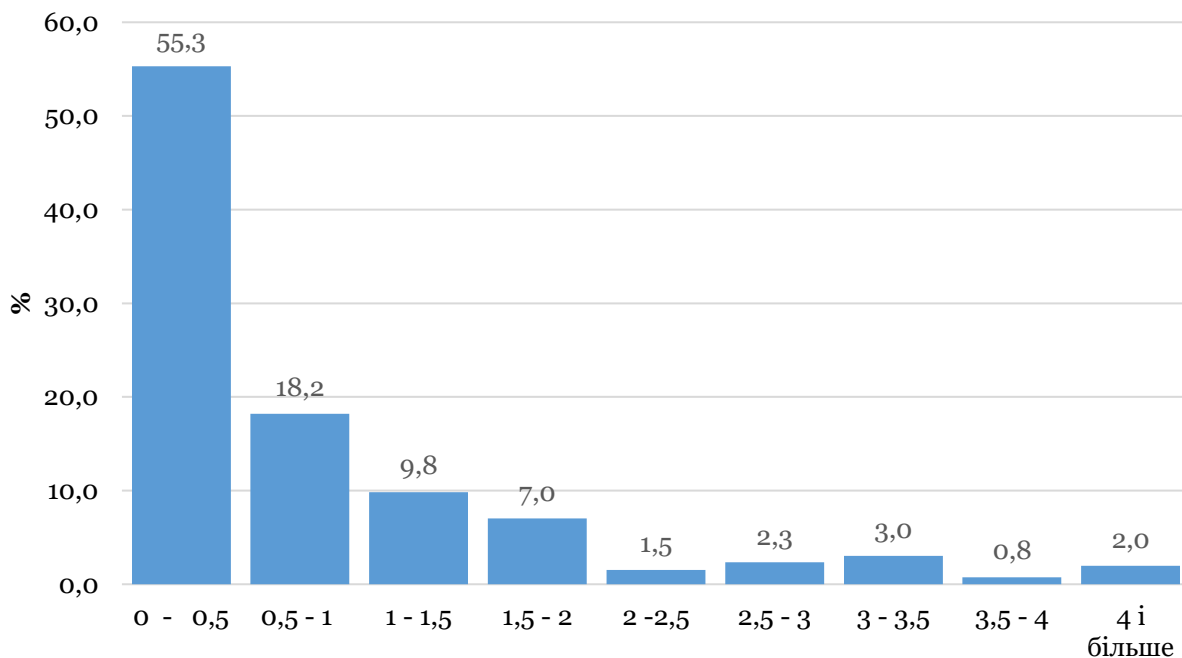
Чи є Ваша опорна школа самостійним розпорядником коштів,
отриманих від засновника (%)



Хто залучений до процесу прийняття рішень щодо розподілу коштів, отриманих від засновника?



Сума додаткових коштів, отриманих опорним закладом (млн грн)



Пріоритетні потреби опорної школи (з філіями), які недостатньо профінансовані (%)



Інклюзивна освіта в опорних школах

Розпочато процес інтегрування дітей з особливими потребами в освітній простір опорних шкіл. Опитування зафіксувало, що у 92 ОШ навчаються діти з особливими потребами (це 64% опорних навчальних закладів, що взяли участь в опитуванні).

Найбільша кількість дітей з особливими освітніми потребами шкільного віку, які навчаються в інклюзивних класах ОШ, зафіксована в Київській (14 осіб), Кіровоградській (12 осіб) та Львівській (12 осіб) областях. Пандусами (за п'ятибальною шкалою оцінювання «повністю забезпечені») облаштовано ОШ таких областей: Вінницька – 5 балів, Івано-Франківська, Миколаївська – 4,5, Черкаська, Донецька, Хмельницька – 4,3. Доступ до санітарно-гігієнічних приміщень (за 5-бальною шкалою «повністю забезпечені») організовано в Івано-Франківській – 5 балів, Одеській – 4,5, Хмельницькій – 4,3. Доступність до навчальних кабінетів, спортивної зали, їдальні за цією шкалою найкраще забезпечено в Рівненській області – 4,2, Полтавській та Одеській – 4 бали.

Організація комфортного освітнього простору для дітей з особливими потребами вимагає збалансованості. Так, повністю облаштовано пандусами близько 28% ОШ; доступ до санітарно-гігієнічних приміщень забезпечено у 23,1% ОШ. Вільний доступ до усіх приміщень мають діти з особливими освітніми потребами у 16,9% опорних шкіл, що взяли участь в опитуванні.

Потрібно провести роботи з пристосування приміщень для дітей з особливими освітніми потребами у 20 опорних школах, які зовсім не забезпечені такими умовами. Лише 5,9% опорних шкіл мають пристосований автобус для учнів з фізичними обмеженнями. Потребують автобусів з відповідними пристосуваннями 113 опорних шкіл.

Додаткова інформація

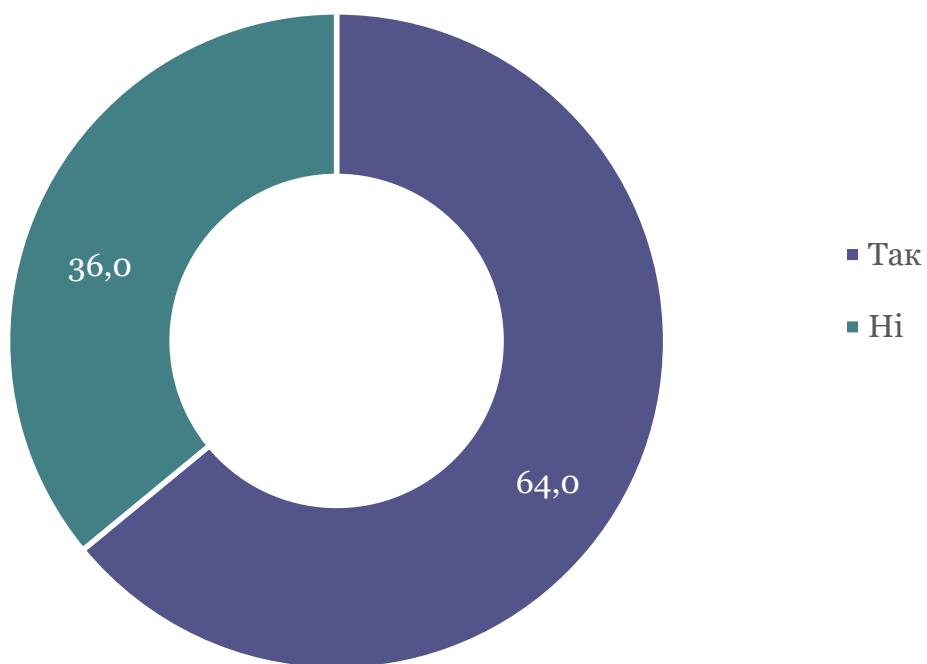
У 32,1% опорних шкіл більшість/усі філії забезпечені пандусами. Лише 22,4% респондентів зазначили, що усі/більшість філій опорної школи мають доступ до санітарно-гігієнічних приміщень та 17,6% – до усіх приміщень, таких як навчальні кабінети, спортивна зала, їдальня

тощо. Забезпечені пристосованим автобусом для учнів з фізичними обмеженнями усі/більшість філій лише у 6,2% опорних шкіл. Не забезпечені усі/більшість філій відповідним автобусом у 78,3% опорних школах.

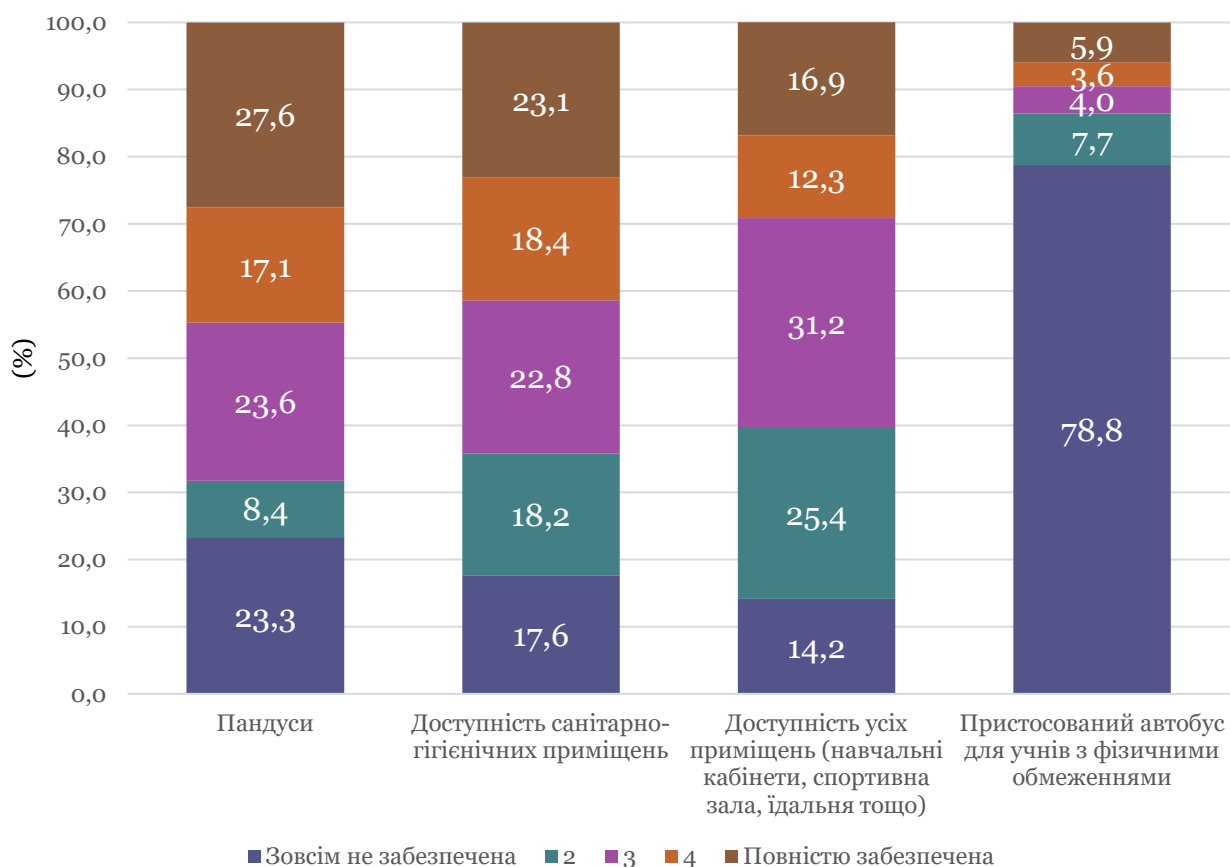
Немає дітей з особливими навчальними потребами, які навчають індивідуально, у 11,4% опорних школах. Найбільша кількість респондентів – 23,1% зазначили, що в опорній школі навчається індивідуально 1 дитина з особливими навчальними потребами. Більше 5 дітей з особливими навчальними потребами навчаються індивідуально у 19 опорних школах.

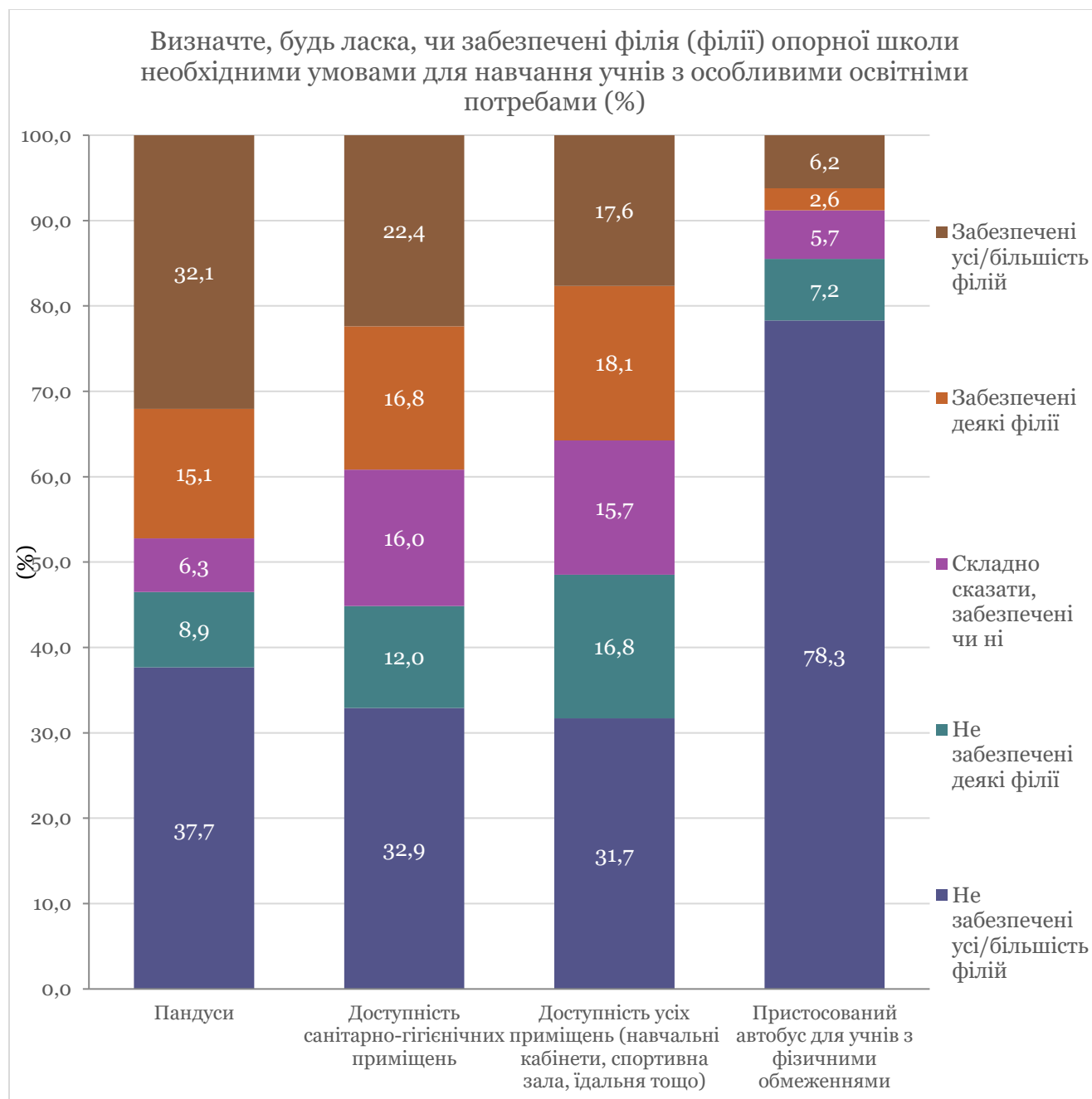
Більше половини директорів опорних шкіл зазначили, що у даних опорних школах немає дітей з особливими освітніми потребами, які навчаються в інклюзивних класах. У середньому в кожній п'ятій опорній школі навчається 1 дитина з особливими освітніми потребами в інклюзивному класі. Більше 3 дітей з особливими освітніми потребами в інклюзивному класі навчаються у 5,2% опорних шкіл.

Чи навчаються у Вашому закладі діти з особливими освітніми потребами? (%)

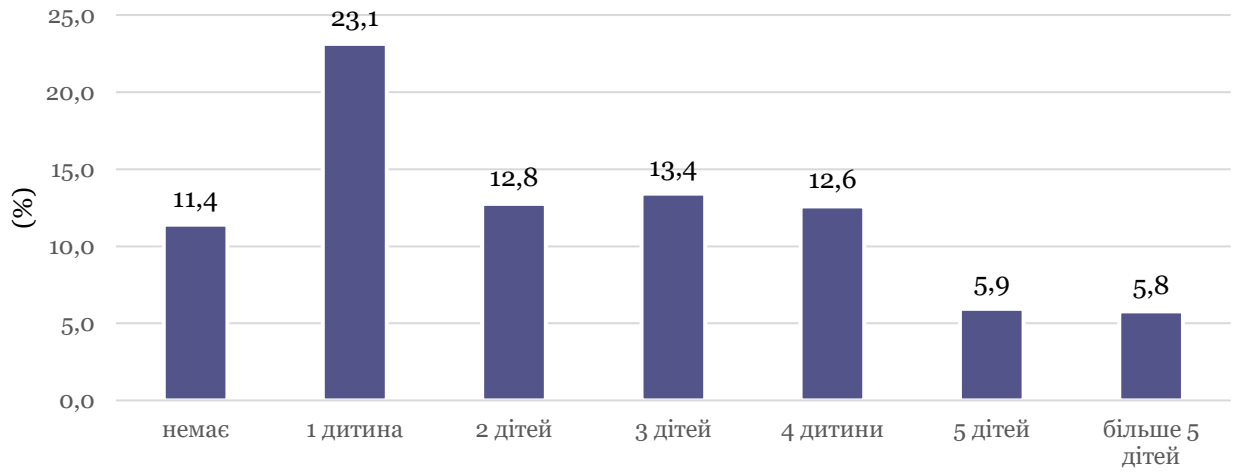


Визначте, будь ласка, наскільки опорна школа (без філій)
забезпечена необхідними умовами для навчання учнів з
особливими освітніми потребами

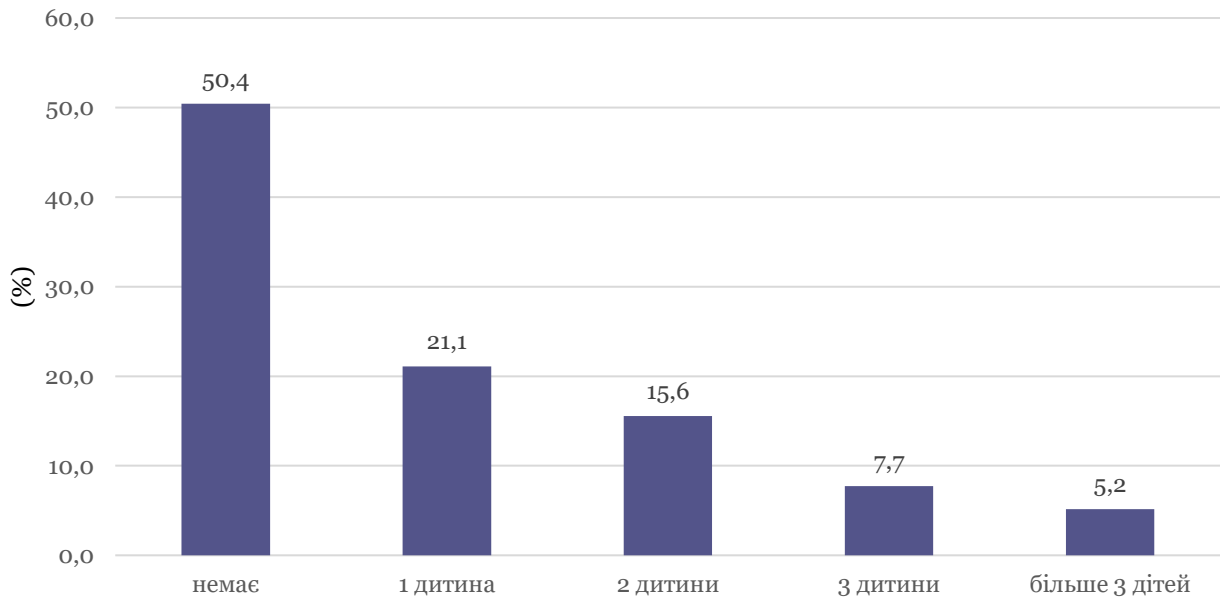




Зазначте кількість дітей з особливими освітніми потребами, які навчаються індивідуально (%)



Зазначте кількість дітей з особливими освітніми потребами, які навчаються в інклюзивних класах (%)



Висновки

Аналітичний огляд «Функціонування опорних шкіл», представлений у цій довідці, базується на обробці та аналізі даних 24 із 47 запитань анкети, яку заповнювали директори опорних шкіл.

При складанні інструментарію дослідження використовувались як якісні, так і кількісні методи, що дало можливість з'ясувати кількісно-якісні характеристики досліджуваного об'єкта і предмета аналізу.

Створення і функціонування опорних шкіл в Україні – справа нова, пов'язана із процесами децентралізації і реформування освітньої галузі, зокрема сегменту загальної середньої освіти. Тому для центральних органів управління освітою критично важливо на початковому етапі створення ОШ мати верифіковані дані щодо їх кількісних показників і якісних характеристик. Порівняння даних, які надали директори опорних закладів під час опитування, з даними, які містяться на сайті МОН України, фіксує певні розбіжності. Зокрема спостерігаємо різницю у 20 навчальних закладах за кількістю опорних шкіл, які мають одну філію: станом на 01.01.2017 року на сайті МОН зазначено, що таких шкіл 39, в анкетах – 19.

Майже чверть (24,8 %) опорних шкіл входять до об'єднаних територіальних громад (ОТГ).

Надання якісних освітніх послуг напряму пов'язано з **кадровим забезпеченням**. Майже чверть респондентів зазначили, що після реорганізації навчального закладу в опорний збільшилась кількість учителів, які викладають навчальні предмети **відповідно до отриманої педагогічної спеціальності**, що на нашу думку, сприяє покращенню якості викладання і навчання.

Найбільше опорні навчальні заклади потребують логопедів і корекційних педагогів. Серед спеціалістів – найбільша потреба у

фахівцях з ІТ-технологій (системних адміністраторів) та електриках, найменше – у бібліотекарах.

Достатнє **матеріально-технічне забезпечення** опорних шкіл – один з найважливіших чинників, що визначає ефективність їх функціонування і доцільність створення. Прикладом тому є відсутність опорних шкіл у Закарпатській області. Під час обговорення доцільності створення ОШ з Закарпатському регіоні головним аргументом проти такої новації висунуто відсутність фінансування як на державному, так і на обласному рівні, що, за словами очільників області, унеможливорює створення максимально належних умов для учнів: починаючи з підвозу з навколишніх населених пунктів і завершуючи сучасним шкільним обладнанням. Тому процес створення ОШ в регіоні «заморожено» (<http://zakarpattya.net.ua/News/167342-Dotsilnist-stvorennia-na-Zakarpatti-opornykh-shkil-obhovoryly-z-kerivnykamy-raionnykh-upravlin-osvity>).

Увага нашого дослідження була зосереджена на характері змін у матеріально-технічному забезпеченні, які відбулися від початку організації мережі опорних шкіл.

За відповідями директорів опорних шкіл, значно покращився стан забезпечення комп'ютерним (56,2 %) і мультимедійним (43,8 %) обладнанням як у самих ОШ, так і в їхніх філіях. Також спостерігається позитивна динаміка забезпечення обладнанням навчальних кабінетів, лабораторій ОШ (39,9 %).

За оцінками директорів, змін на краще зазнав технічний стан будівель шкіл (23 % оцінили його як «значно покращився», а 34 % – «трохи покращився») і навчальних кабінетів (19 % і 36 % відповідно).

Більшість директорів (73,1 %) зазначили, що дороги, по яких довозять учнів і вчителів до опорного закладу, потребують ремонту. Порівняння результатів опитування від 22.11.2016 р., проведеного Інститутом освітньої аналітики, і оцінки станом на квітень 2017 р. зафіксувало відсутність динаміки щодо стану доріг. Їх якість влаштовує 12,3 % респондентів опитування.

Вивчення деяких питань фінансування опорних шкіл зафіксувало, що **переважно** головним розпорядником коштів

опорного закладу є **засновник**. Лише 12% опитаних зазначили, що навчальний заклад самостійно визначає використання коштів, отриманих від засновника.

Майже 23% директорів указали, що вони одноосібно приймають рішення щодо розподілу коштів.

Серед пріоритетних потреб, які вимагають фінансування, є матеріально-технічне забезпечення кабінетів і поточний ремонт будівель та приміщень. Лише 1% респондентів констатував, що фінансування є достатнім.

Понад 55% опорних шкіл отримали додаткові кошти у розмірі менше 500 тис. грн, 18% – у проміжку від 500 тис. грн до 1 млн, а 2% опорних закладів отримали 4 млн грн і більше.

Забезпечення рівного доступу до якісної освіти усім особам, у тому числі з особливими освітніми потребами – один із засадничих принципів організації опорної школи.

Вивчення стану інтегрування дітей з особливими потребами в освітній простір опорних шкіл зафіксувало, що у 92 ОШ навчаються діти з особливими потребами (це 64% опорних навчальних закладів, що взяли участь в опитуванні).

Найбільша кількість дітей з особливими освітніми потребами шкільного віку, які навчаються в інклюзивних класах ОШ, зафіксована в Київській (14 осіб), Кіровоградській (12 осіб) та Львівській (12 осіб) областях.

Разом з тим облаштування ОШ засобами для безбар'єрного доступу для дітей цієї категорії виявило кількісні диспропорції у забезпеченні компонентами, а саме: пандусами, облаштованими санітарно-гігієнічними приміщеннями, доступними входами до навчальних кабінетів, спортивних залів, їдалень тощо.

Організація комфортного освітнього простору для дітей з особливими потребами вимагає збалансованості. Проте, повністю облаштовано пандусами близько 28% ОШ; доступ до санітарно-гігієнічних приміщень забезпечено у 23,1% ОШ. Вільний доступ до усіх приміщень мають діти з особливими освітніми потребами у 16,9% опорних шкіл, що взяли участь в опитуванні.

Потребують проведення робіт з пристосування приміщень для дітей з особливими освітніми потребами 20 опорних шкіл, які зовсім не забезпечені такими умовами. Лише 5,9% опорних шкіл мають пристосований автобус для учнів з фізичними обмеженнями.

У даному огляді оприлюднено фрагментарні дані дослідження «Функціонування опорних шкіл». Повна аналітична порівнювана інформація та рекомендації будуть надані у звіті і опубліковані у III кварталі 2017 р. на сайтах МОН та Інституту освітньої аналітики.